

Variaties in medische praktijken

Beeldvorming van het hoofd (zonder angiografie)

Analyse van de verdeling van de medische praktijk in volumes en in uitgaven per patiënt en per verzekerde in België (verdeling, herhaling, trends per gewest, provincie en arrondissement) voor het jaar **2023**



RIZIV – Dienst voor Geneeskundige Verzorging – Directie Onderzoek, Ontwikkeling en Kwaliteitspromotie

Cel Doelmatige Zorg

Pascal Meeus, Virginie Dalcq, Benjamin Swine, Katrien Declercq, Delphine Beauport

Contact : appropriatecare@riziv-inami.fgov.be

Datum van dit rapport : 5 september 2024

INHOUDSTAFEL

INHOUDSTAFEL	2
1. INLEIDING	3
2. SPECIFIEKE ANALYSEMETHODE	4
A. NOMENCLATUURCODENUMMERS VAN HET RIZIV DIE IN DE ANALYSE ZIJN OPGENOMEN	4
B. HISTORIEK VAN DE NOMENCLATUURCODENUMMERS	5
C. EVOLUTIE VAN DE VERDELING IN VOLUMES VAN DE GEPRESTEERDE NOMENCLATUURCODENUMMERS	6
D. GEGEVENSBRON EN ANALYSEPERIODE	7
E. SELECTIECRITERIA	8
F. SPECIALISME VAN DE ZORGVERLENERS	9
G. SPECIALISME VAN DE VOORSCHRIJVERS	10
H. (GESCHAT) AANTAL PATIËNTEN PER JAAR.....	11
I. STANDAARDISATIE	12
3. RESULTATEN	13
A. NATIONAAL GESTANDAARDISEERD GEBRUIK	13
B. GESTANDAARDISEERD GEBRUIK PER GESLACHT EN PER LEEFTIJD.....	14
C. FREQUENTIE VAN AMBULANTE VERSTREKKINGEN.....	18
D. GESTANDAARDISEERD GEBRUIK VOLGENS DE TERUGBETALINGSREGELING	20
E. EVOLUTIE VAN HET GESTANDAARDISEERD GEBRUIK.....	22
F. GEOGRAFISCHE VARIATIES VAN HET GESTANDAARDISEERD GEBRUIK	26
G. GESTANDAARDISEERDE UITGAVEN VOOR GENEESKUNDIGE VERZORGING TEN LASTE VAN DE VERZEKERING	30
4. SAMENVATTING VAN DE BELANGRIJKSTE GEGEVENS	35
5. BIJLAGEN	36
A. VARIANTIEANALYSE (ANOVA), BEHALVE BRUSSEL.....	36
B. FREQUENTIE VAN HERHALINGEN VAN DE PRAKTIJK (PER PATIËNT)	37
C. TYPES VAN TENLASTENEMING VAN DE PATIËNT	41
D. CODERINGSVARIATIES EN PRAKTIJKALTERNATIEVEN.....	43

1. INLEIDING

De Cel Doelmatige Zorg binnen de Directie Onderzoek-Ontwikkeling-Kwaliteitspromotie van de Dienst voor Geneeskundige Verzorging van het RIZIV werd opgericht als gevolg van de Bestuursovereenkomst 2016-2018 van het RIZIV¹. In artikel 35 wordt in "de oprichting van een Cel doelmatige zorg met specifieke focus op een geïntegreerde aanpak voor een rationeel gebruik van de middelen" voorzien. Het project met het oog op de oprichting van de Cel Doelmatige Zorg is in het tweede trimester 2017 gelanceerd.

De concrete oprichting van de cel is geformaliseerd in het "Actieplan handhaving in de gezondheidszorg 2016-2017" dat het RIZIV op 18 juli 2016 heeft gepubliceerd¹. In dat plan worden een dertigtal maatregelen opgesomd om de gezondheidszorg efficiënter te maken door een adequate praktijkvoering te bevorderen en nutteloze of ongeschikte zorg te bestrijden.

Hierin is overeengekomen dat een van de opdrachten van de Cel Doelmatige Zorg bestaat in een analyse van de "relevantie van de zorg" waarbij het de bedoeling is om onverklaarbare variaties in de consumptie na standaardisatie op te sporen. Die variaties kunnen namelijk wijzen op een mogelijke niet-optimale benutting van de middelen.

De rapporten "Variaties in medische praktijken" bevatten de analyses die in dat kader zijn uitgevoerd. In elk rapport komt een welbepaald thema aan bod.

In dit document worden de becijferde resultaten en de grafieken van de praktijkanalyses² Beeldvorming van het hoofd (zonder angiografie) weergegeven en de belangrijkste leessleutels aangereikt.

We hebben aan dit document bewust geen interpretatie toegevoegd, aangezien we deze vaststellingen eerst wilden voorleggen aan de professionele zorgverleners die het best in staat zijn om ze te interpreteren. Dit document is echter vrij toegankelijk om de reflectie over het thema objectief en openlijk te voeden.

¹ (Rijksinstituut voor Ziekte- en Invaliditeitsverzekering, 2016)

² Er wordt verwezen naar het document "[Praktijkvariaties - Methode](#)" waar de geïnteresseerde lezer meer uitleg kan vinden over de methode die voor deze kwantitatieve analyses is gebruikt.

2. SPECIFIEKE ANALYSEMETHODE

A. Nomenclatuurcodenummers van het RIZIV die in de analyse zijn opgenomen

De nomenclatuurcodenummers van het RIZIV die in de analyse zijn opgenomen, worden hieronder opgesomd:

Ambulant	Gehospitaliseerd	Aantallen	Uitgaven	Omschrijving	Creatiedatum	Schrappingsdatum	Groep N	Waarde
455630	455641	ja	ja	Radiografie van de schedel en van het gelaat en van de sinussen of van de mastoïden of van de rotsbeenderen of van de temporomaxillaire articulaties of van de oogholten of van de foramina optica of van de sferoïdale spleten, minimum twee clichés, ongeacht het aantal bijkomende clichés	01-04-1985		N50	N65
455696	455700	ja	ja	Radiografie van de neusbeenderen	01-04-1985		N50	N28
458673	458684	ja	ja	Computergestuurde tomografie van de schedel met of zonder contrast, met registreren en clichés, minimum 10 coupes, voor het hele onderzoek	31-12-1986		N50	N180
458732	458743	ja	ja	Computergestuurde tomografie van de rotsbeenderen en/of sella tursica met of zonder contrastmiddel, met registreren en clichés, in een opeenvolgende reeks coupes, gelijk aan of minder dan 2 mm : minimum 20 coupes	31-12-1986		N50	N275
459395	459406	ja	ja	NMR-onderzoek van het hoofd (schedel, hersenen, rotsbeen, hypofyse, sinussen, orbita(e) of kaakgewrichten), minstens drie sequenties, met of zonder contrast, met registratie op optische of elektromagnetische drager	13-08-1999		N50	N180
459535	459546	ja	ja	Functionele MR-studie van de hersenen (BOLD-techniek) met sequentiele inzameling van de gegevens met kwantitatieve analyse via telsysteem (computer) met activiteitscurven in de tijd en/of cijfermatige tabellen en/of parametrische beelden, minstens drie sequenties, met registratie op optische of elektromagnetische drager	13-08-1999		N50	N500
459675	459686	ja	ja	Computergestuurde tomografie (CT) met contrast van het faciaal massief	01-02-2012		N50	N180
459690	459701	ja	ja	Computergestuurde tomografie (CT) zonder contrast van het faciaal massief	01-02-2012		N50	N117
459874	459885	ja	ja	Computergestuurde tomografie van de hersenen met registreren en clichés, met of zonder contrastmiddel, tegelijkertijd uitgevoerd bij een PET onderzoek, voor diagnostische doeleinden	05-05-2016		N50	N180
460375	460386	ja	ja	Kleurenduplexonderzoek van de intracraniale vaten	01-06-1991		N50	N83
466631	466642	ja	ja	Radiografie van de schedel en van het gelaat en van de sinussen of van de mastoïden of van de rotsbeenderen of van de temporomaxillaire articulaties of van de oogholten of van de foramina optica of van de sferoïdale spleten, minimum twee clichés, ongeacht het aantal bijkomende clichés	01-11-1994		N50	N65
469792	469803	ja	ja	Kleurenduplexonderzoek van de intracraniale vaten	01-04-2003		N50	N83

Deze tabel bevat de nomenclatuurcodenummers van het RIZIV die in de analyse zijn opgenomen met de vermelding van hun eventuele opname in de analyses van de verstrekkingen en de uitgaven, en hun beschrijving, hun creatie- en schrappingsdatum, hun eventuele N-groep (van de RIZIV-nomenclatuur) en hun waarde.

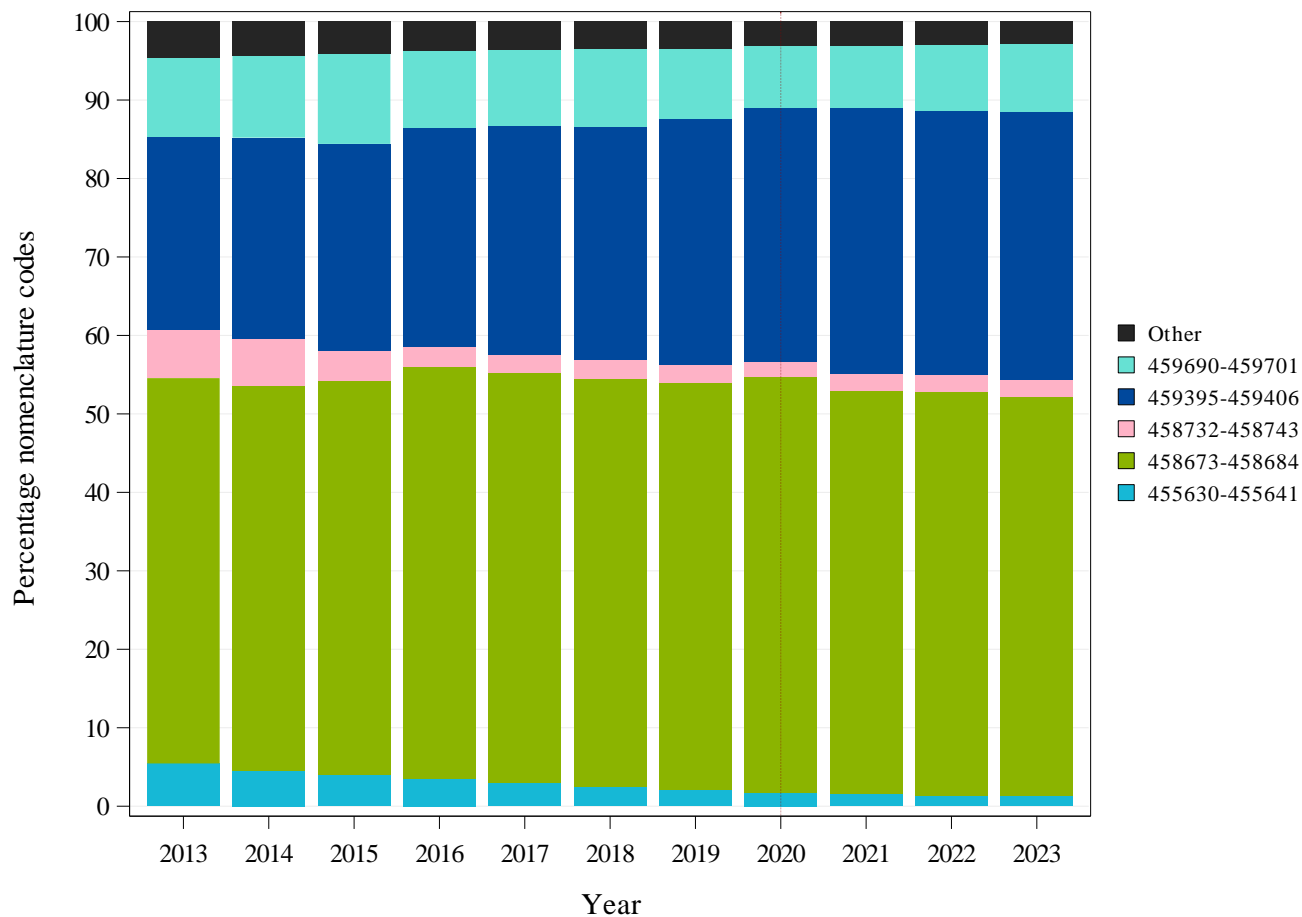
B. Historiek van de nomenclatuurcodenummers

Ambulant	Gehospitaliseerd	Datum	Omschrijving
458673	458684	01-02-2012	Computergestuurde tomografie van de schedel met en/of zonder contrastmiddel, met registreren en clichés, minimum 10 coupes, voor het hele onderzoek
458673	458684	05-05-2016	Computergestuurde tomografie van de schedel met of zonder contrast, met registreren en clichés, minimum 10 coupes, voor het hele onderzoek
459690	459701	01-02-2012	Computergestuurde tomografie (CT) of Cone Beam computergestuurde tomografie (CBCT) zonder contrast van het faciaal massief
459690	459701	01-06-2015	Computergestuurde tomografie (CT) zonder contrast van het faciaal massief



In deze tabel wordt de historiek weergegeven van de beschrijvingen van de nomenclatuurcodenummers van het RIZIV die in de analyse zijn opgenomen, in het geval van wijzigingen aangebracht tijdens de periode 2013-2023.

C. Evolutie van de verdeling in volumes van de gepresteerde nomenclatuurcodenummers



Zie de Nomenclatuurcodenummers van het RIZIV die in de analyse zijn opgenomen, op pagina 4, voor meer informatie over deze codes.
N.B.: Het jaar 2020 werd aangegeven door een verticale stippellijn, om de aandacht te vestigen op de impact van de COVID-19 crisis.

D. Gegevensbron en analyseperiode

De gegevens die in de analyses zijn opgenomen, zijn afkomstig van deze databanken:

Document N	voor aantallen en uitgaven van verzekerden (die voldoen aan selectie) waarvan leeftijd, geslacht, voorkeursregeling en arrondissement gekend is in 2013-2023
Document P	voor aantallen en uitgaven van verzekerden (die voldoen aan selectie) per specialisatie in 2023
Document P, SHA, ADH	voor herhalingscijfers per patiënt en verdeling per type zorg (ambulant privé of polikliniek, daghospitalisatie, hospitalisatie) in 2022
-	-

Analyseperiode	2013-2023
-----------------------	-----------

Document N: De N-documenten zijn maandelijkse gegevens die binnen een termijn van drie maanden door de verzekeringsinstellingen aan het RIZIV worden bezorgd. Die gegevens omvatten het aantal verstrekkingen, de data en de honoraria en worden om de zes maanden verzameld en aangevuld met de patiëntengegevens van de verzekeringsinstellingen: leeftijd, geslacht, sociale categorie en arrondissement van de woonplaats. De N-documenten kunnen echter niet worden gebruikt om combinaties van verstrekkingen per verzekerde te analyseren.

Document P: De P-documenten zijn semestriële gegevens die binnen een termijn van vier maanden door de verzekeringsinstellingen aan het RIZIV worden bezorgd. Die gegevens omvatten de verrichte verstrekkingen, de zorgverleners, de voorschrijvers, de plaatsen van verstrekking en de plaatsen van ziekenhuisopname. De P-documenten kunnen worden gebruikt om de medische consumptie en de tarifiering te volgen, maar niet om de verstrekkingen per patiënt te groeperen.

Documenten SHA, ADH : zijn jaarlijkse gegevens die binnen een termijn van zes maanden door de verzekeringsinstellingen aan het RIZIV worden bezorgd. Ze omvatten alle verstrekkingen die respectievelijk tijdens een daghospitalisatie en tijdens een klassieke hospitalisatie in de algemene ziekenhuizen worden verricht, per verblijf.

Herhaling: de herhalingscijfers zijn gebaseerd op het meest recente jaar waarin consolidatie per patiënt tussen P- en SHA-ADH-documenten mogelijk is, meestal het jaar voorafgaand aan het laatste jaar van de analyseperiode.

E. Selectiecriteria

Eventueel werden sommige filters op de gegevens toegepast om slechts een deel van de populatie in de analyses te selecteren. De toegepaste filters zullen in de onderstaande tabel worden weergegeven indien van toepassing:

OP DE GEGEVENS TOEGEPASTE FILTERS	
Geslacht	vrouwen en mannen
Leeftijd	alle
-	-

In deze analyse hebben de indicatoren altijd betrekking op deze populatie.

F. Specialisme van de zorgverleners

Specialisatie verstrekker	Aantal verstrekkers	Aantal verstrekkers codes	% verstrekkers codes	Mediaan aantal verstrekkingen	Q3 aantal verstrekkingen	% Verstrekkingen
Röntgendiagnose	1.682	1.523	91%	470	831	99,01%
Andere specialiteiten	7.606	202	3%	37	56	0,99%
Totaal	9.288	1.725	19%	381	791	100,00%



In deze tabel worden respectievelijk de volgende niet-gestandaardiseerde gegevens per medisch specialisme weergegeven (cijfers voor het jaar 2023):

- Aantal zorgverleners per specialisme die minstens één verstrekking hebben geattesteerd (De cijfers worden uitzonderlijk geëxtrapoleerd uit een enkel semester als in de kop een * wordt aangegeven, anders wordt het volledige jaar in aanmerking genomen);
- Aantal zorgverleners die nomenclatuurcodenummers hebben geattesteerd die in deze analyse zijn opgenomen;
- Percentage zorgverleners die deze codenummers hebben geattesteerd ten opzichte van het aantal zorgverleners die minstens één verstrekking hebben geattesteerd;
- Het mediane aantal en derde kwartiel van de verstrekkingen per zorgverlener (die codenummers attesteren);
- Percentage verstrekkingen, namelijk de verhouding tussen het aantal verstrekkingen die door dat specialisme zijn geattesteerd en het totale aantal verstrekkingen.

G. Specialisme van de voorschrijvers

Specialisatie voorschrijver	Aantal voorschrijvers	Aantal voorschrijvers codes	% voorschrijvers codes	Mediaan aantal verstrekkingen	Q3 aantal verstrekkingen	% Verstrekingen
Specialisten in opleiding	8.798	5.273	60%	11	36	17,53%
Neurologie	792	710	90%	156	315	16,07%
Huisartsen	18.537	12.290	66%	7	13	14,80%
Acute en urgentie-geneeskunde	779	697	89%	115	206	11,41%
Othorhinolaryngologie	850	690	81%	80	139	7,25%
Anesthesie-reanimatie	2.933	1.278	44%	5	18	4,41%
Neurochirurgie	291	239	82%	88	166	3,23%
Geriatric	471	398	85%	63	107	3,17%
Heelkunde	1.880	782	42%	2	8	2,50%
Inwendige geneeskunde	1.398	602	43%	6	21	2,27%
Pneumologie	760	584	77%	19	45	2,24%
Huisartsen in opleiding	4.241	2.120	50%	4	8	2,04%
Niet-gespecialiseerde geneesheren	3.540	834	24%	4	16	2,00%
Medische oncologie	383	327	85%	30	52	1,45%
Kindergeneeskunde	2.065	1.252	61%	5	11	1,25%
Cardiologie	1.458	902	62%	3	7	1,00%
Andere specialiteiten	22.005	6.643	30%	218	222	7,37%
Totaal	71.180	35.620	50%	6	17	100,00%



In deze tabel worden respectievelijk de volgende niet-gestandaardiseerde gegevens per medisch specialisme weergegeven (cijfers voor het jaar 2023):

- Aantal voorschrijvers die minstens één verstrekking hebben voorgeschreven (De cijfers worden uitzonderlijk geëxtrapoleerd uit een enkel semester als in de kop een * wordt aangegeven, anders wordt het volledige jaar goed in aanmerking genomen);
- Aantal voorschrijvers die nomenclatuurcodenummers hebben voorgeschreven die in deze analyse zijn opgenomen;
- Percentage voorschrijvers die deze codenummers hebben voorgeschreven ten opzichte van het aantal zorgverleners die minstens één verstrekking hebben voorgeschreven;
- Het mediane aantal en derde kwartiel van de verstrekkingen per voorschrijver (die codenummers voorschrijven);
- Percentage voorgeschreven verstrekkingen, namelijk de verhouding tussen het aantal verstrekkingen die door dat specialisme zijn voorgeschreven en het totale aantal voorgeschreven verstrekkingen.

H. (Geschat) aantal patiënten per jaar

Soms worden meerdere codes (gelijkaardig of verschillend) die betrekking hebben op dezelfde praktijk meerdere keren op dezelfde dag en/of in hetzelfde jaar gefactureerd voor dezelfde patiënt.

Om het aantal behandelde patiënten te schatten, wordt het totale aantal geregistreerde prestaties per jaar gedeeld door een gemiddelde delingsfactor (totale gemiddelde herhaling).

In deze analyse is de gemiddelde delingsfactor 1,40. Dit laatste wordt berekend op basis van 2022 en is het resultaat van het delen van het totale aantal prestaties door het totale aantal verschillende verzekerden die van deze prestaties gebruik hebben gemaakt (per leeftijdsgroep, geslacht en district).

Deze gemiddelde delingsfactor wordt de totale gemiddelde herhaling genoemd. Deze totale gemiddelde herhaling is het product van de gemiddelde herhaling per patiënt per dag (**gemiddeld aantal prestaties per dag per patiënt**) en de gemiddelde herhaling per patiënt per jaar (**gemiddeld aantal dagen per jaar per patiënt**). Uitleg over deze gemiddelde herhalingen per dag en per jaar is te vinden in de bijlage “Frequentie van herhalingen van de praktijk (per patiënt)”.

De volumes worden echter niet gedeeld voor de gegevens over zorgverleners en voorschrijvers (zie pagina's 6, 9-10), noch voor de grafieken en tabellen die de verdeling van volumes en herhalingen van de praktijk weergeven (zie pagina's 18-19 en bijlagen B tot en met D).

I. Standaardisatie

Gegevens weergegeven per geografische deelgroep* of bevolkingscategorie worden gestandaardiseerd per jaar op basis van de leeftijd (per jaar), het geslacht en de voorkeursregeling van de nationale bevolking in 2023.

Opmerking: Arrondissementen met minder dan 100 000 verzekerden zijn samengevoegd met een aangrenzend arrondissement uit dezelfde provincie. De volgende arrondissementen worden daarom samen beschouwd: Oostende/Veurne, Ieper/Diksmuide, Roeselare/Tielt, Gent/Eeklo, Charleroi/Thuin, Huy/Waremme, Namur/Philippeville, Neufchâteau/Marche-en-Famenne, Virton/Bastogne/Arlon. Deze groepen en namen zijn van toepassing op alle metingen, kaarten en grafieken die per arrondissement worden geproduceerd. In het hele document wordt het concept van gegroepeerd arrondissement weerspiegeld in het gebruik van de term "arrondissement"



Standaardisatie is een proces waarmee populaties voor een of meer analysecriteria vergelijkbaar worden gemaakt. Als er een verschil tussen die populaties wordt waargenomen, zal hieruit dus kunnen worden afgeleid dat dit verschil niet te wijten is aan de criteria die bij de standaardisatie in aanmerking zijn genomen.

3. RESULTATEN

A. Nationaal gestandaardiseerd gebruik

	TOTAAL
<i>Aantal prestaties per jaar</i>	906.322
Gemiddelde herhaling per patiënt per dag (gemiddeld aantal prestaties per dag)	1,04
Gemiddelde herhaling per patiënt per jaar (gemiddeld aantal dagen per jaar)	1,35
Totale gemiddelde herhaling (deelt het aantal prestaties)	1,40
<i>Geschat aantal patiënten per jaar</i>	648.225
Gestandaardiseerd gebruik per 100 000 verzekerden	5.627

B. Gestandaardiseerd gebruik per geslacht en per leeftijd

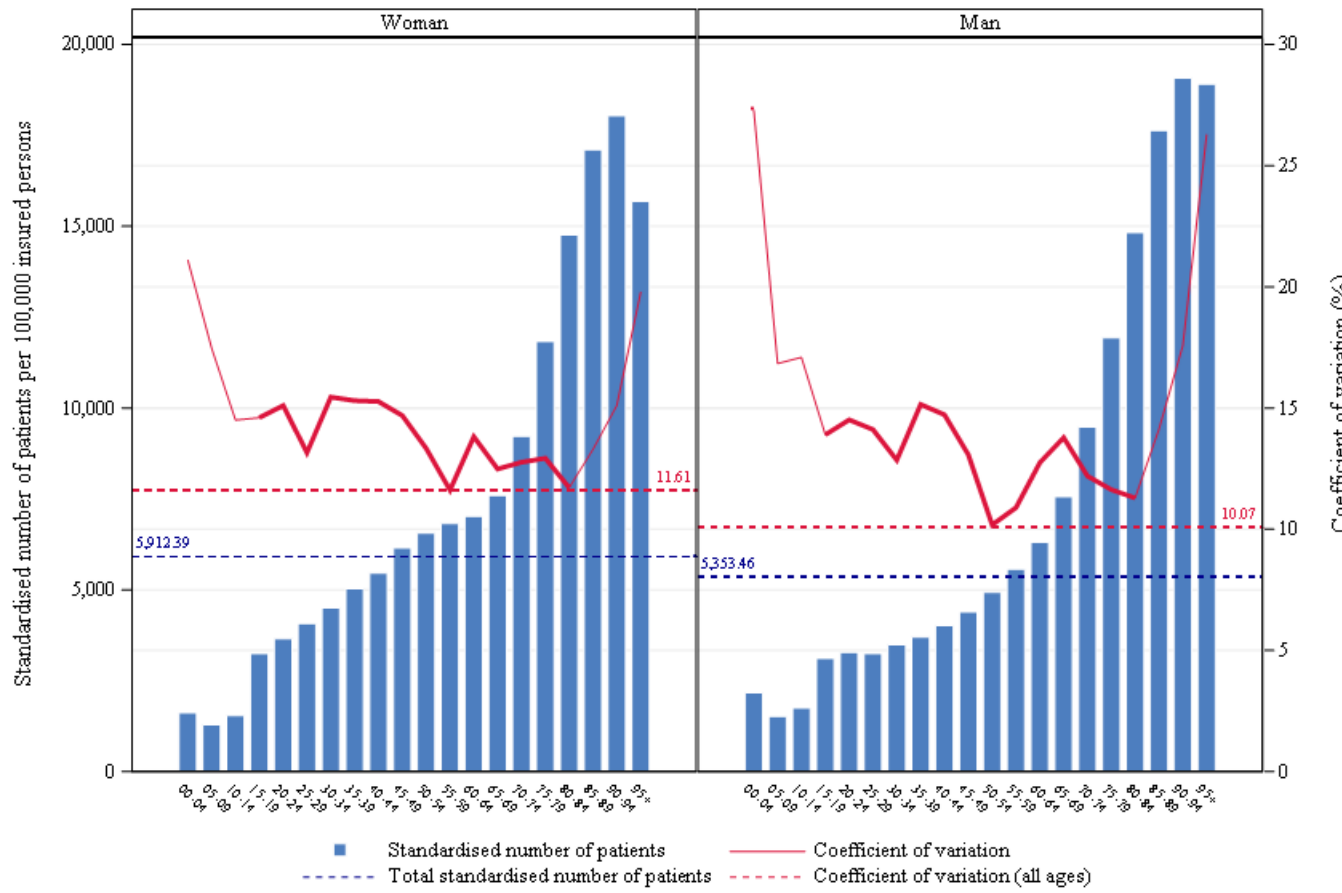
	TOTAL
<i>Geschat aantal patiënten per jaar</i>	648.225
Mediane leeftijd (jaar)	60
Gemiddelde leeftijd (jaar)	56,59
Max./Min. ratio van de mediane leeftijd (per arrondissement*)	1,11
Gestandaardiseerd gebruik: vrouwen (per 100 000)	5.912
Gestandaardiseerd gebruik: mannen (per 100 000)	5.353
Ratio vrouwen/mannen	1,1
Percentage vrouwen	55,73%

Max./Min. ratio:

De max./min. ratio is een spreidingsmaat voor de waarden. Die wordt berekend via de verhouding tussen de teruggevonden maximale waarde voor de variabele in alle arrondissementen* en de minimale waarde, outliers uitgesloten. Als die minimumwaarde gelijk is aan nul, dan kan de max./min. ratio niet worden berekend en zal er "NA" (d.w.z. "not applicable") worden vermeld.

* Sommige arrondissementen zijn gegroepeerd, zie pagina 12, Standaardisatie

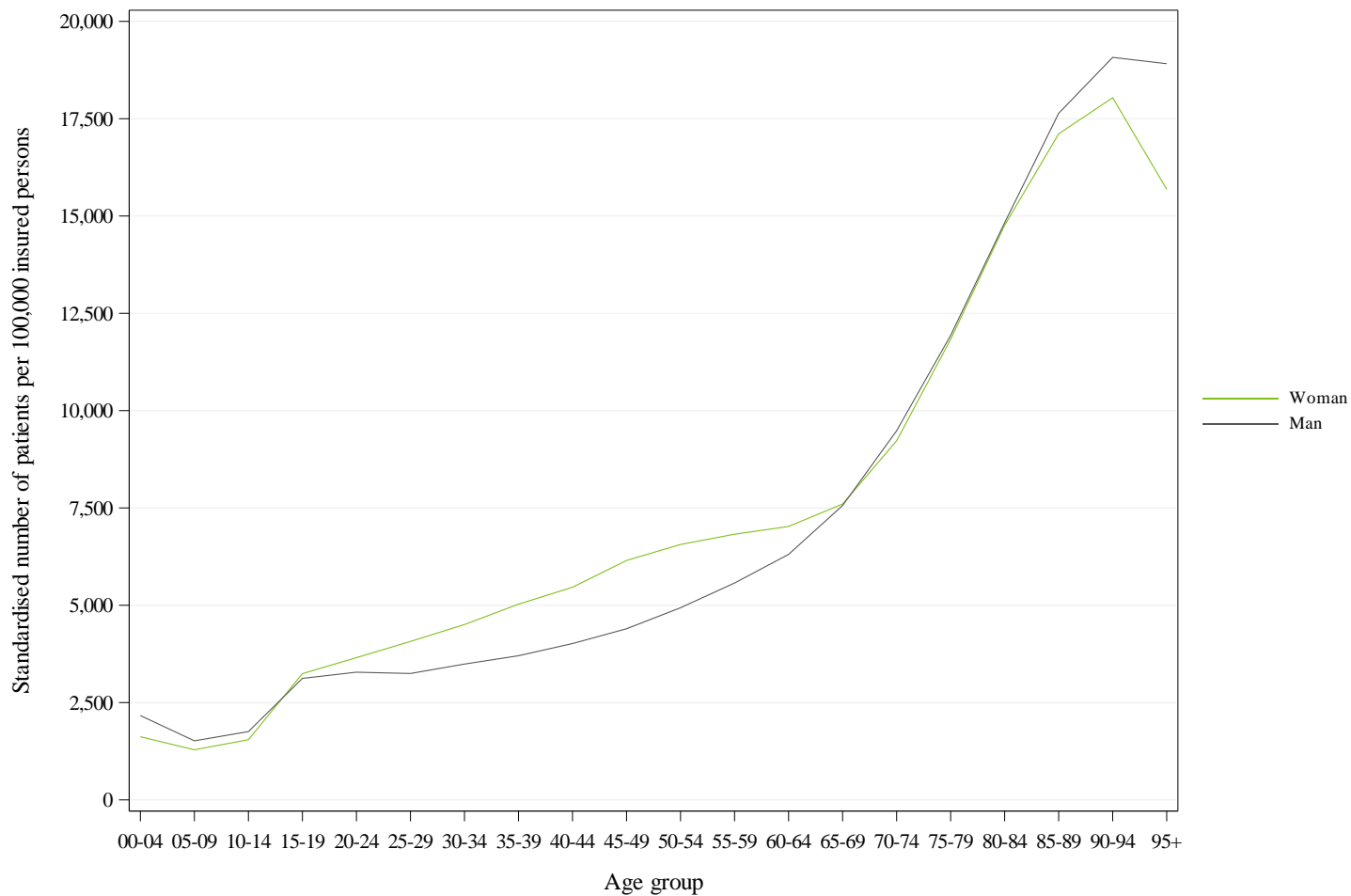
Specialisten in opleiding – Beeldvorming van het hoofd (zonder angiografie)



Gestandaardiseerd gebruik per 100 000 verzekerden en variatiecoëfficiënt volgens de arrondissementen* per leeftijdscategorie en per geslacht voor het jaar 2023

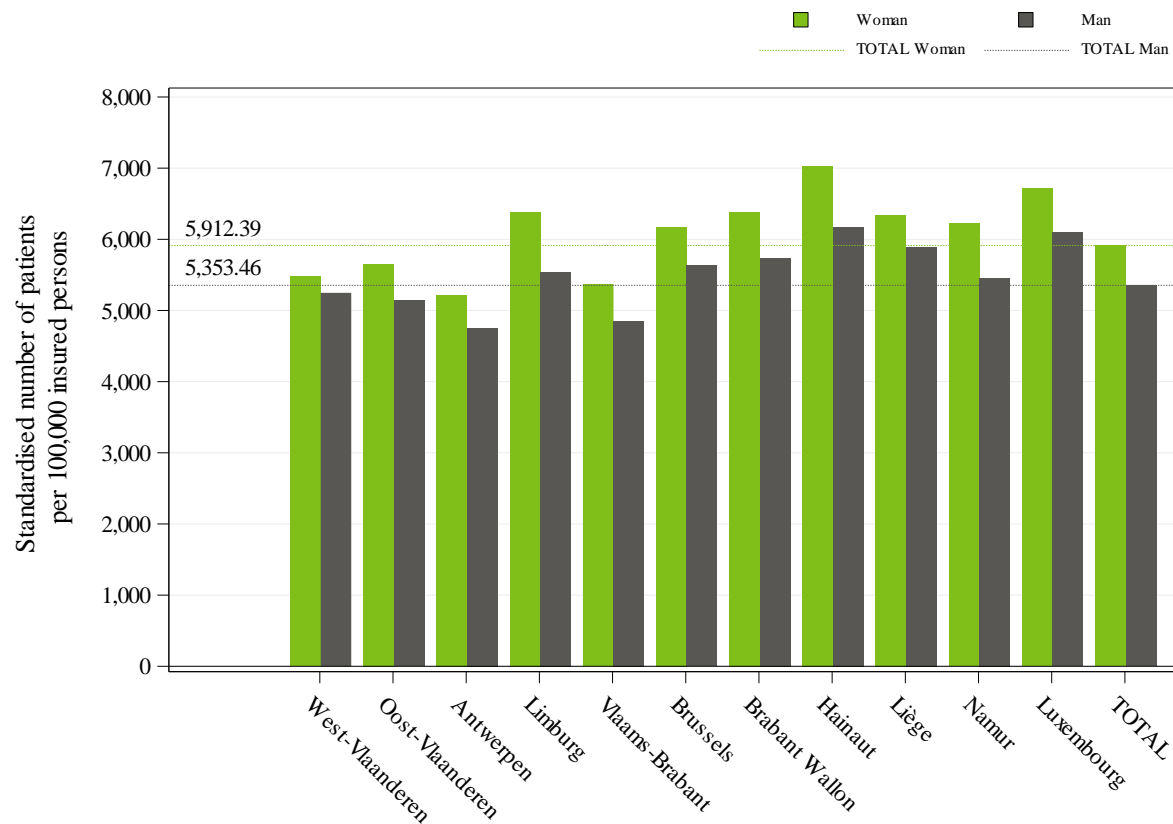
Deze grafiek bestaat uit staafdiagrammen voor elk geslacht. De **variatioecoëfficiënt**, weergegeven met de rode lijn, is een relatieve spreidingsmaat voor het vastgestelde gestandaardiseerd gebruik per arrondissement*, leeftijdscategorie en geslacht (de standaardafwijking gedeeld door het gemiddelde). Deze lijn wordt in het vet weergegeven voor de leeftijdscategorieën waarin de variatioecoëfficiënt geldig kan worden geïnterpreteerd (d.w.z. voor de leeftijdscategorieën met voldoende verzekerden per arrondissement* om te kunnen vergelijken).

De linkse verticale as van de grafiek stemt overeen met het gestandaardiseerd gebruik en de rechtse met de variatioecoëfficiënt. De horizontale as toont de uitsplitsing per leeftijdscategorie. De horizontale stippellijnen geven de totale waarden van het gestandaardiseerd gebruik (in het blauw) en de variatioecoëfficiënt (in het rood) weer.



Vergelijking van het gestandaardiseerd gebruik per leeftijdscategorie en per geslacht (per 100 000 verzekerden) in 2023

Specialisten in opleiding – Beeldvorming van het hoofd (zonder angiografie)

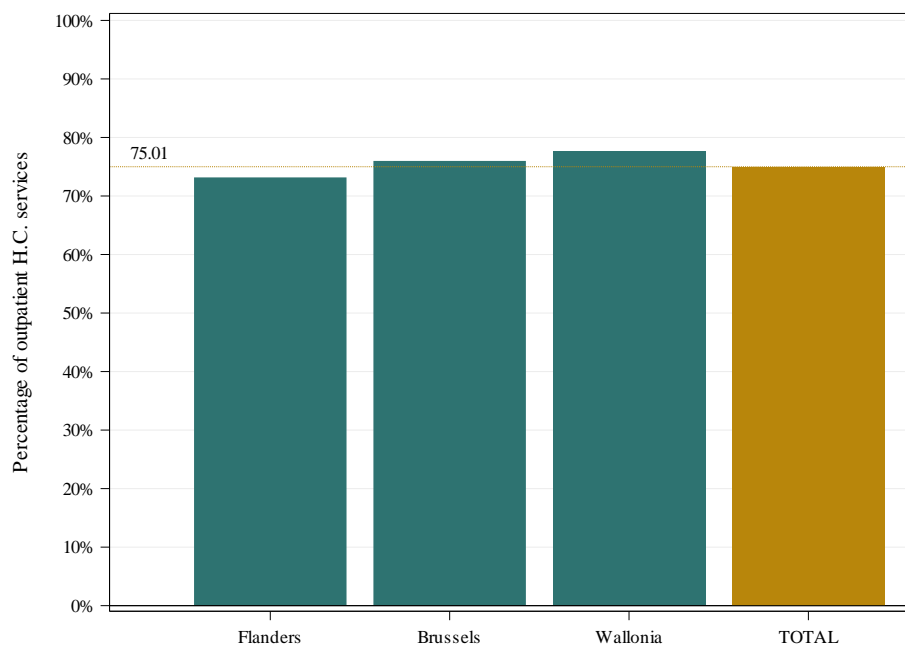


Gestandaardiseerd gebruik per 100 000 verzekerden per geslacht en per provincie voor het jaar 2023

Dit histogram toont het gestandaardiseerd gebruik per provincie en per geslacht. De grijze balkjes geven de percentages mannen weer terwijl de groene balkjes voor elke provincie de percentages vrouwen laten zien. De grijze en groene streepjeslijnen tonen het totale gestandaardiseerd gebruik volgens dezelfde kleurcode.

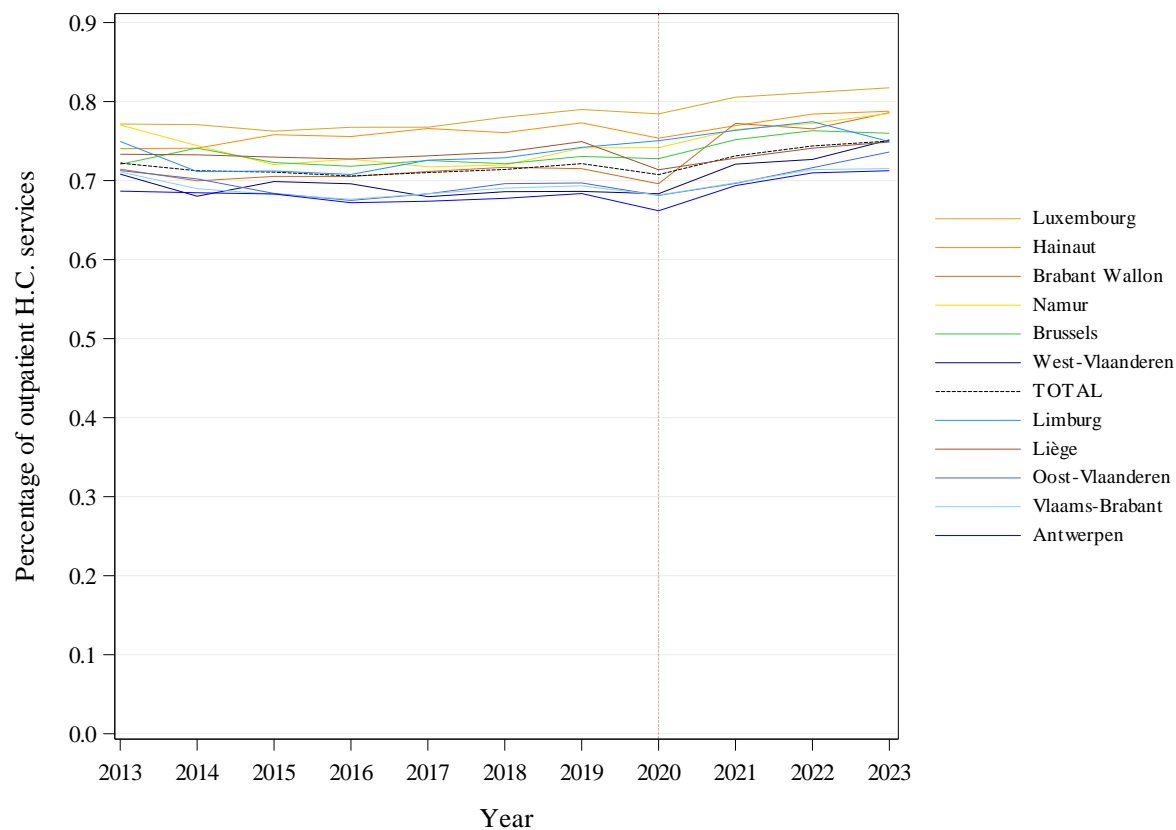
C. Frequentie van ambulante verstrekkingen

	TOTAAL
<i>Aantal prestaties per jaar</i>	906.322
Percentage ambulante verstrekkingen	75,01%
Max./Min. ratio van de ambulante percentages (per arrondissement*)	1,18



Percentage ambulante verstrekkingen in totaal en per gewest

De grafiek geeft het percentage ambulante verrichte verstrekkingen weer (met inbegrip van de daghospitalisaties), d.w.z. het aantal ambulante verstrekkingen ten opzichte van het totale aantal verstrekkingen (ambulant en ziekenhuisverblijven). Naast een balkje per gewest, wordt er een balkje voor de Belgische populatie getoond. Die totale verhouding wordt ook met een stippellijn weergegeven.



Evolutie van het percentage ambulante verstrekkingen per provincie

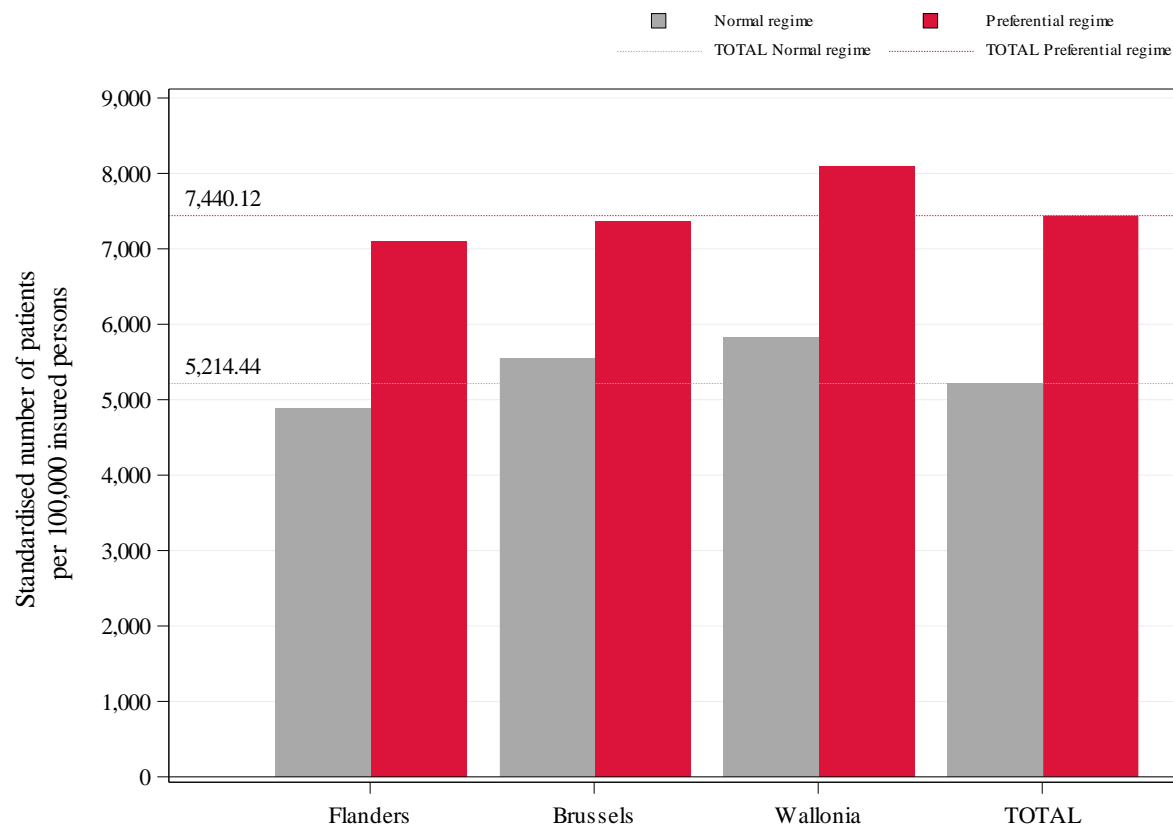
N.B.:

- Het jaar 2020 werd aangegeven door een verticale stippellijn, om de aandacht te vestigen op de impact van de COVID-19 crisis
- Een aanvulling op dit hoofdstuk met de details van de tenlasteneming van de patiënten per type gaat als bijlage bij dit rapport (zie bijlage C)

D. Gestandaardiseerd gebruik volgens de terugbetalingsregeling

	TOTAAL
<i>Geschat aantal patiënten per jaar</i>	648.225
Percentage voorkeurregeling	28,29%
Gestandaardiseerd gebruik met voorkeurregeling (per 100 000)	7.440
Gestandaardiseerd gebruik zonder voorkeurregeling (per 100 000)	5.214
Ratio Voorkeurregeling/Algemene regeling	1,43

Specialisten in opleiding – Beeldvorming van het hoofd (zonder angiografie)



De grafiek geeft het gestandaardiseerd gebruik van patiënten per 100 000 verzekerden weer met (in het rood) en zonder (in het grijs) voorkeurregeling, per gewest en in totaal. De rode en grijze stippellijnen geven de totale gestandaardiseerd gebruiken van patiënten per 100 000 verzekerden weer, respectievelijk met en zonder voorkeurregeling.

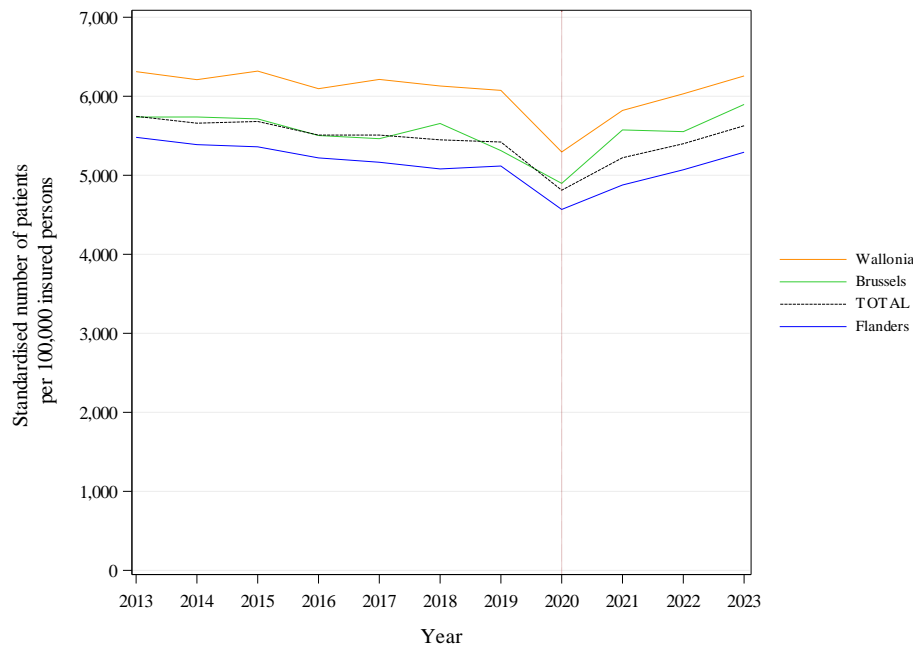
Gestandaardiseerd gebruik volgens de terugbetalingsregeling en de gewesten

E. Evolutie van het gestandaardiseerd gebruik

	TOTAAL	Statistische significantie
<i>Geschat aantal patiënten per jaar</i>	648.225	
Trend (2013-2023)	-0,21%	** (-0,57%)
Trend (2013-2021)	-1,19%	***
Trend (2021-2023)	3,80%	

De hier berekende trends stemmen overeen met het gemiddeld jaarlijks groeipercentage.

Een niet-significante statistische test wijst erop dat de trend geschat door het model (tussen haakjes) stabiel is, of dat er geen trendbreuk is.

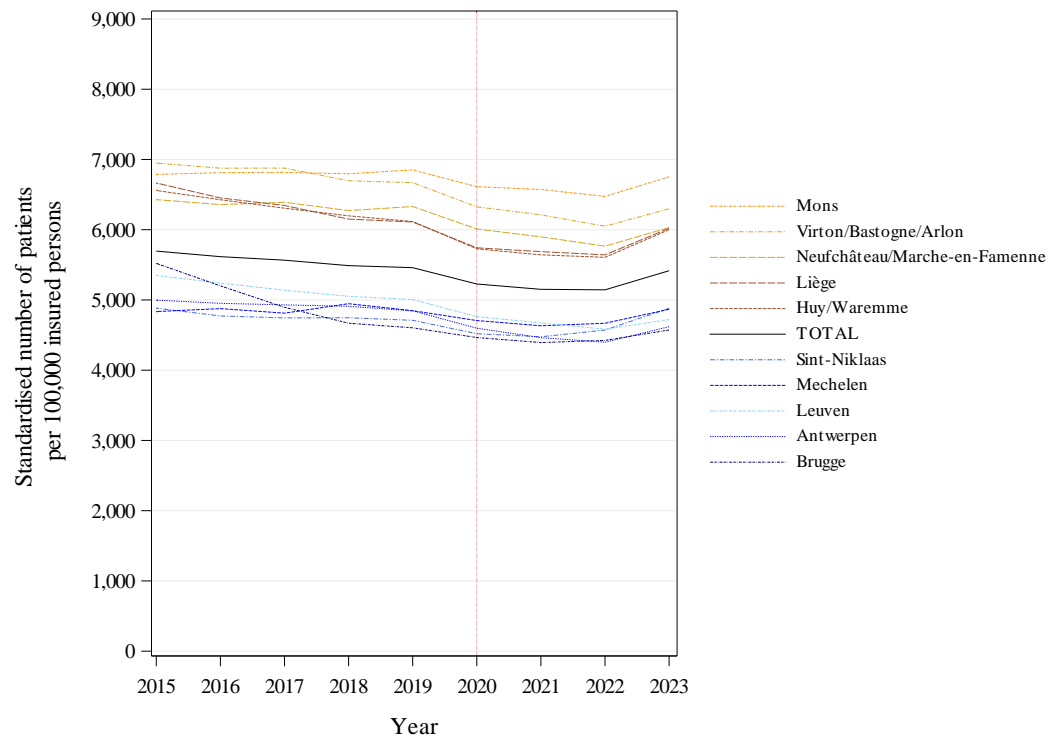


Deze grafiek toont een gekleurde curve per gewest en een zwarte curve voor de volledige Belgische bevolking. Op de horizontale as worden de jaren weergegeven en op de verticale as het gestandaardiseerd gebruik per 100 000 verzekerden.

N.B.: Het jaar 2020 werd aangegeven door een verticale stippellijn, om de aandacht te vestigen op de impact van de COVID-19 crisis.

Evolutie per gewest van het gestandaardiseerd gebruik per 100 000 verzekerden

Specialisten in opleiding – Beeldvorming van het hoofd (zonder angiografie)



Evolutie per arrondissement* van het gestandaardiseerd gebruik per 100 000 verzekerden

Deze grafiek toont een gekleurde curve per arrondissement* en een zwarte curve voor de volledige Belgische bevolking. Op de horizontale as worden de jaren weergegeven en op de verticale as het gestandaardiseerd gebruik per 100 000 verzekerden.

Om de evolutieve trends beter te kunnen weergeven, zijn de geïllustreerde cijfers een **voortschrijdend gemiddelde** van de cijfers in de periode van 3 jaar die voorafgaat aan het in aanmerking genomen jaar (het betreffende jaar inbegrepen).

In deze grafiek worden slechts de 5 arrondissementen* met de hoogste gemiddelden en de 5 arrondissementen* met de laagste gemiddelden over de laatste 3 onderzochte jaren weergegeven (met uitzondering van de arrondissementen van Henegouwen die sterk getroffen werden door de administratieve reorganisatie van 2019).

N.B.: Het jaar 2020 werd aangegeven door een verticale stippe lijn, om de aandacht te vestigen op de impact van de COVID-19 crisis.

Specialisten in opleiding – Beeldvorming van het hoofd (zonder angiografie)

		Gebruik	Jaarlijkse groei			Trend- breuk
		2023 (per 10 ⁵ ver- zekerden)	2013- 2023	2013- 2021	2021- 2023	
Provincies	West-Vlaanderen	5.353	-0,70%	-2,22%	5,61%	NS
	Oost-Vlaanderen	5.390	-0,21%	-1,06%	3,25%	NS
	Antwerpen	4.979	-0,39%	-1,71%	5,09%	NS
	Limburg	5.947	-0,07%	-1,17%	4,46%	NS
	Vlaams-Brabant	5.110	-0,39%	-0,93%	1,83%	NS
	Brussel	5.896	0,27%	-0,36%	2,85%	*
	Waals-Brabant	6.050	0,62%	-0,72%	6,12%	NS
	Henegouwen	6.599	0,48%	-0,31%	3,70%	NS
	Luik	6.103	-0,49%	-1,42%	3,30%	NS
	Namen	5.840	-1,18%	-2,34%	3,58%	NS
	Luxemburg	6.402	-0,26%	-0,88%	2,25%	NS
Gewesten	Vlaanderen	5.292	-0,35%	-1,45%	4,16%	NS
	Brussel	5.896	0,27%	-0,36%	2,85%	*
	Wallonië	6.257	-0,09%	-1,01%	3,68%	NS
TOTAAL		5.627	-0,21%	-1,19%	3,80%	***

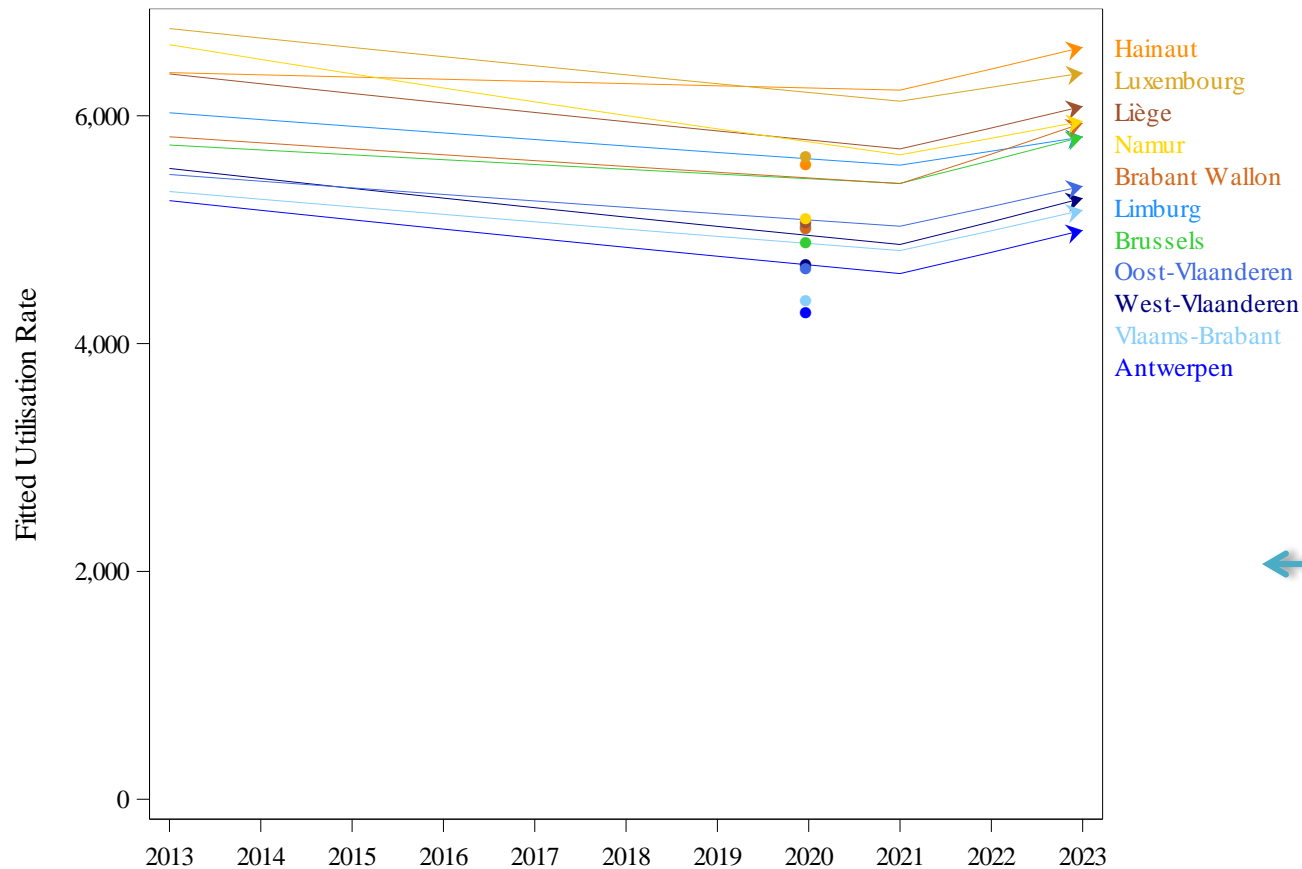
Evolutie van het gebruik per provincie en per gewest

Deze tabel vermeldt naast het gestandaardiseerd gebruik voor het laatste onderzochte jaar (2023) ook de gemiddelde **groeipercentages** per provincie, per gewest en in totaal, zowel voor de volledige periode (2013-2023), als voor de laatste jaren (2021-2023) en voor de periode die voorafgaat aan de laatste jaren (2013-2021).

Om na te gaan of de trend van de laatste jaren verschilt van de trend in de jaren die voorafgaan, wordt een lineair mixed model gefit in twee fasen. In de eerste fase wordt getest of de trend in de laatste jaren verschilt van de trend in de jaren die voorafgaan op nationaal niveau. Vervolgens wordt, als de test significant is, getest of de verandering van trend significant is op het niveau van elke provincie, elk gewest en nationaal. De gegevens van 2020 werden van de analyses uitgesloten.

De significantie van de trendbreuk wordt gerapporteerd in de trendbreukkolom: * P-waarde $\leq 0,05$ / ** P-waarde $\leq 0,01$ / *** P-waarde $\leq 0,001$ en NS voor een niet-significante trendbreuk.

De waarden "NA" worden vermeld wanneer de nomenclatuurcodenummers die in de analyse zijn opgenomen, niet werden toegepast in de volledige periode van de laatste in aanmerking genomen jaren, of wanneer de statistische testen niet kunnen worden uitgevoerd.



Regressielijnen per provincie met mogelijks een verschillende helling voor de laatste jaren (2021-2023) in vergelijking met die voor de jaren die aan deze periode vooraf gaan (2013-2021).

De gegevens van 2020 werden uitgesloten van de analyses maar zijn ter informatie aangegeven op de grafiek.

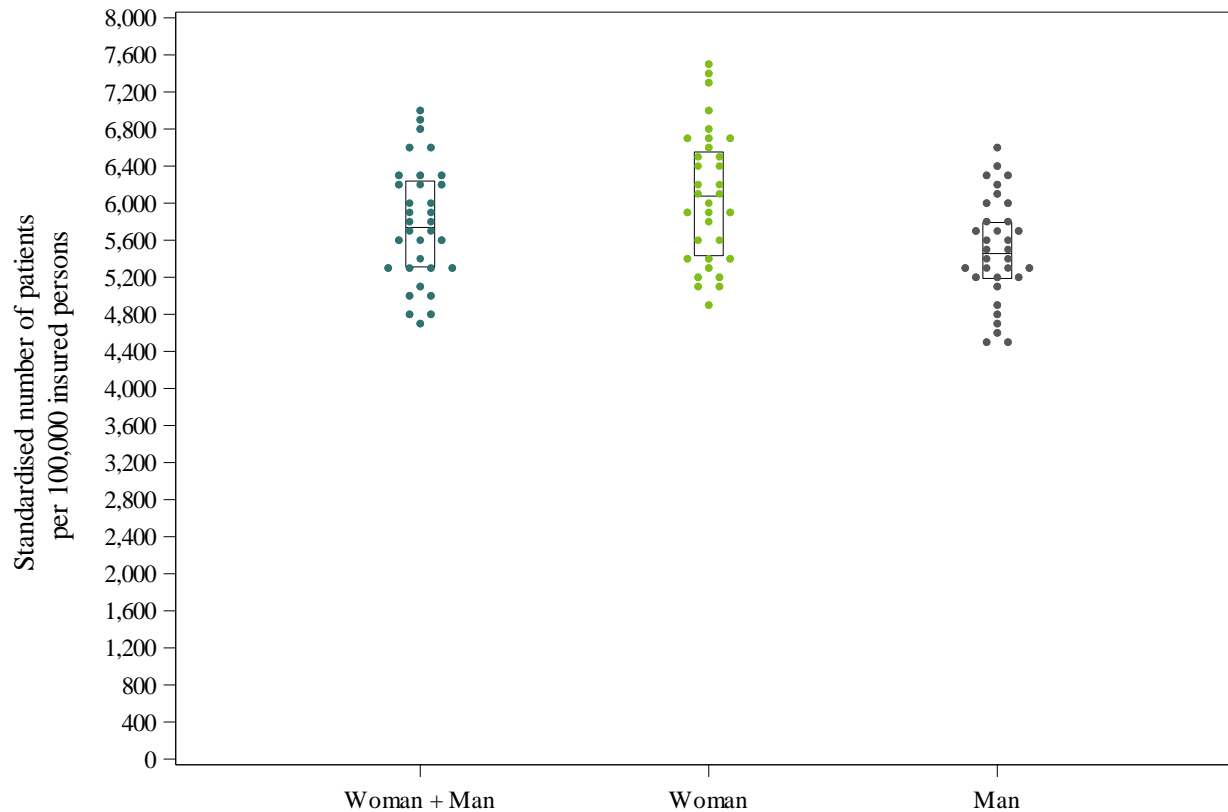
Trendbreuk beoordelingsmodel per provincie - Regressielijnen

F. Geografische variaties van het gestandaardiseerd gebruik

	TOTAAL
<i>Geschat aantal patiënten per jaar</i>	648.225
Variatiecoëfficiënt (2023)	10,75
Max./Min. ratio* van het gestandaardiseerd gebruik (per gewest)	1,18
Max./Min. ratio* van het gestandaardiseerd gebruik (per arrondissement*)	1,48

Variatiecoëfficiënt (2021-2023)	11,17
Variatiecoëfficiënt (2013-2015)	10,07
<i>Statistisch significant verschil? ($p \leq 0.05$)</i>	<i>Neen</i>

* Een resultaat "NA" wordt vermeld bij een niet berekenbare ratio, d.w.z. als de minimumwaarde gelijk is aan nul (cf. B. Gestandaardiseerd gebruik per geslacht en per leeftijd)



"Dotplot-verdeling" van het gestandaardiseerd gebruik per arrondissement* per geslacht

Een **dotplot**-grafiek is een spreidingsdiagram dat nuttig is om de aandacht te vestigen op groeperingen van gegevens, gaten in de verdeling of op extreme waarden. In dit geval geeft elk punt het gebruik van een arrondissement* weer voor de volledige populatie of per geslacht.

De cijfers worden afgerond volgens de waarde van het maximum (tot op de eenheid, een tiende, een honderdste, ...) voor een betere groepering van de waarden.

De grafiek toont ook een box met het 25^{ste}, 50^{ste} en 75^{ste} percentiel van de niet-afgeronde cijfers voor alle arrondissementen*. De lijn onderaan de box stemt overeen met het 25^{ste} percentiel terwijl het 75^{ste} percentiel wordt weergegeven door de bovenste lijn. De lijn in de box stemt overeen met het 50^{ste} percentiel.



Kaart met de verdeling per arrondissement* van het gestandaardiseerd gebruik

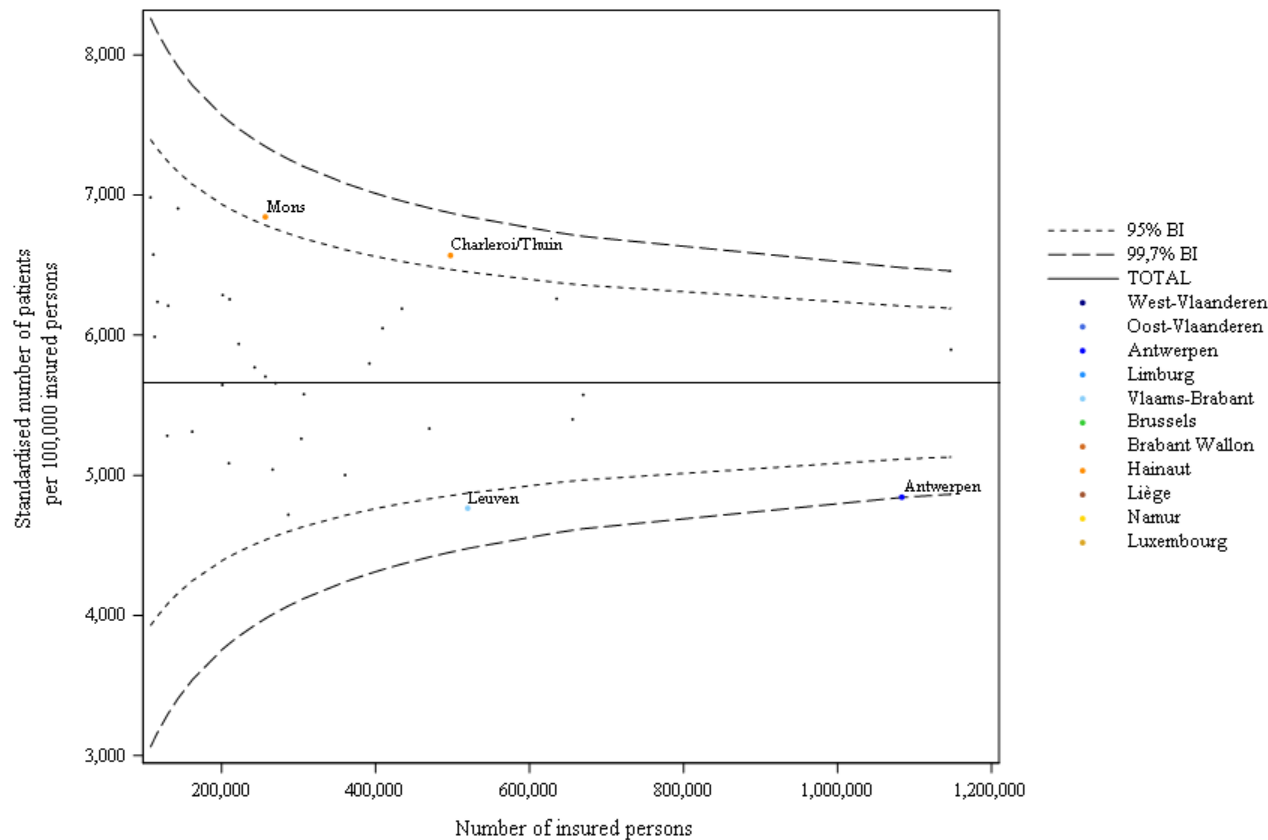
* Arrondissementen aangeduid met * of + zijn gegroepeerd binnen dezelfde provincie. zie pagina 12, Standaardisatie

Op deze kaart van België worden de arrondissementsgrenzen met fijne lijnen en de provinciegrenzen met dikke lijnen aangegeven. De arrondissementen* zijn ingekleurd aan de hand van een kleurenschaal die gebaseerd is op de verhouding tussen het gebruik in dat arrondissement* en het nationale Belgische (totale) gebruik. Die verhouding wordt uitgedrukt in percentages: bijvoorbeeld 0% als de ratio van het arrondissement* gelijk is aan de nationale ratio, 20% als het percentage 20% hoger ligt en -20% als het percentage 20% lager ligt. De percentages worden berekend op basis van het gestandaardiseerd gebruik van het laatste onderzochte jaar en worden in schijven van 20% verdeeld. De volgende kleuren worden gebruikt:

Kleur	Categorie
Dark Red	Meer dan 50%
Red	Tussen 30% en 50%
Orange	Tussen 10% en 30%
Yellow	Tussen -10% en 10%
Light Green	Tussen -30% en -10%
Green	Tussen -50% en -30%
Dark Green	Minder dan -50%
White	Geen gebruik

N.B.: De interpretatie van deze kaart moet parallel gebeuren met die van de grafiek in funnelplot (volgende pagina).

Specialisten in opleiding – Beeldvorming van het hoofd (zonder angiografie)



"Funnelplot" van het gestandaardiseerd gebruik per arrondissement* volgens het aantal verzekerden

In deze grafiek wordt het gestandaardiseerd gebruik in een arrondissement* gepositioneerd ten opzichte van het bevolkingsaantal. Naast de punten per arrondissement* worden ook de 95% en 99.7% betrouwbaarheidsintervallen op de grafiek weergegeven. Deze hangen af van het bevolkingsaantal. De dikke horizontale lijn geeft het nationaal gestandaardiseerd gebruik weer. De extreme arrondissementen* worden geïdentificeerd door de punten die buiten de 99.7% betrouwbaarheidsintervallen vallen. De zone tussen beide betrouwbaarheidsintervallen wordt als "warning zone" beschouwd.

N.B.: De interpretatie van deze grafiek moet parallel gebeuren met die van de verdelingskaart van het gebruik (vorige pagina).

G. Gestandaardiseerde uitgaven voor geneeskundige verzorging ten laste van de verzekering

	TOTAAL
<i>Aantal prestaties per jaar</i>	906.322
<i>Jaarlijkse uitgaven (€)</i>	87.518.992
Gemiddelde kostprijs per patiënt (€)	135,01
Gemiddelde kostprijs per verzekerde¹ (€)	7,6
Max./Min. ratio* van de uitgaven per verzekerde (per gewest)	1,15
Max./Min. ratio* van de uitgaven per verzekerde (per arrondissement*)	1,46

* Een resultaat "NA" wordt vermeld bij een niet berekenbare ratio, d.w.z. als de minimumwaarde gelijk is aan nul (cf. B. Gestandaardiseerd gebruik per geslacht en per leeftijd)

¹ Opmerking: Uitgaven zijn gebaseerd op de verzekerden die zijn geselecteerd voor de analyse (zie sectie 2.E, Selectiecriteria).

Specialisten in opleiding – Beeldvorming van het hoofd (zonder angiografie)

		Gestandaardiseerde uitgaven (per verzekerde ¹)	Relatief verschil ten opzichte van totaal
Provincies	West-Vlaanderen	7,52 €	-1,05%
	Oost-Vlaanderen	7,39 €	-2,76%
	Antwerpen	6,68 €	-12,11%
	Limburg	8,11 €	6,71%
	Vlaams-Brabant	6,93 €	-8,82%
	Brussel	7,85 €	3,29%
	Waals-Brabant	8,15 €	7,24%
	Henegouwen	8,87 €	16,71%
	Luik	8,08 €	6,32%
	Namen	7,73 €	1,71%
	Luxemburg	8,31 €	9,34%
	Gewesten	Vlaanderen	7,23 €
Brussel		7,85 €	3,29%
Wallonië		8,34 €	9,74%
TOTAAL		7,6 €	

Verdeling per gewest en provincie van de gestandaardiseerde uitgaven (2023)

¹ Opmerking: Uitgaven zijn gebaseerd op de verzekerden die zijn geselecteerd voor de analyse (zie sectie 2.E, Selectiecriteria).

Specialisten in opleiding – Beeldvorming van het hoofd (zonder angiografie)

Evolutie van de uitgaven per verstrekking en per nomenclatuurcodenummer

Nomenclatuurcodes	2013	2014	2015	2016	2017	2018	2019	2020	2021	2022	2023	Gemiddeld jaarlijks groei%
455630-455641	30,29	30,82	30,89	30,92	30,94	31,31	31,40	31,68	31,99	32,50	34,49	1,31%
455696-455700	12,57	12,77	12,80	12,81	12,82	12,95	12,96	13,07	13,20	13,39	14,17	1,20%
458673-458684	89,60	91,06	91,25	91,25	90,76	92,23	92,32	92,29	92,95	94,44	99,70	1,07%
458732-458743	137,25	139,36	139,75	139,80	139,00	141,43	141,57	142,80	144,11	146,49	154,74	1,21%
459395-459406	90,65	92,02	92,22	92,21	92,16	93,17	93,26	94,08	94,86	96,46	101,91	1,18%
459535-459546	252,91	256,73	257,46	257,86	258,34	261,26	262,63	262,67	265,33	269,01	283,96	1,16%
459675-459686	89,35	90,80	90,99	90,83	90,25	91,78	91,78	92,57	93,41	95,01	100,42	1,17%
459690-459701	57,01	57,95	58,06	58,12	57,82	58,82	58,92	59,44	60,00	60,99	64,54	1,25%
459874-459885	0,00	0,00	0,00	91,01	90,49	91,91	92,10	92,82	93,49	94,84	100,21	1,39%
460375-460386	53,38	53,98	54,25	54,21	53,56	54,03	54,14	54,47	54,84	55,77	58,81	0,97%
466631-466642	29,99	30,49	30,49	30,50	30,46	30,87	30,90	30,95	31,22	31,66	33,62	1,15%
469792-469803	53,42	54,24	54,34	54,34	53,66	54,19	54,20	54,26	54,54	55,44	58,49	0,91%



Kaart met de verdeling per arrondissement* van de gestandaardiseerde uitgaven (per verzekerde)

* Arrondissementen aangeduid met * of + zijn gegroepeerd binnen dezelfde provincie. zie pagina 12, Standaardisatie

Op deze kaart van België worden de arrondissementsgrenzen met fijne lijnen en de provinciegrenzen met dikke lijnen aangegeven. De arrondissementen* zijn ingekleurd aan de hand van een kleurenschaal die is gebaseerd op de verhouding tussen de uitgaven per verzekerde in dat arrondissement* en de nationale Belgische (totale) uitgaven per verzekerde. Die verhouding wordt in percentages uitgedrukt : bijvoorbeeld 0 % als de uitgaven van het arrondissement* gelijk zijn aan de totale uitgaven, 20 % als de uitgaven 20 % hoger liggen en -20 % als de uitgaven 20 % lager liggen. De percentages worden berekend op basis van de gestandaardiseerde uitgaven van het laatste onderzochte jaar en worden per schijven van 20 % verdeeld. De volgende kleuren worden gebruikt:

Kleur	Categorie
Dark Red	Meer dan 50%
Red	Tussen 30% en 50%
Orange	Tussen 10% en 30%
Yellow	Tussen -10% en 10%
Light Green	Tussen -30% en -10%
Green	Tussen -50% en -30%
Dark Green	Minder dan -50%
White	Geen uitgave

Specialisten in opleiding – Beeldvorming van het hoofd (zonder angiografie)

Gestandaardiseerde uitgaven per patiënt in 2023 en herhalingen van de praktijk per patiënt in 2022 (zie Bijlage B),
per demografische categorie

	Geschatte gestd. uitgaven per patiënt		Herhaling per jaar (Prestaties)	Herhaling per jaar (Dagen)	Herhaling per dag (Prestaties)
	(€)	Tot. relatief verschil(%)			
TOTAAL	135,01		1,40	1,35	1,04
Geslacht					
Mannen	139,47	3,30%	1,43	1,38	1,04
Vrouwen	131,49	-2,61%	1,37	1,32	1,03
Voorkeurregeling					
Algemeen	132,60	-1,79%	1,38	1,33	1,04
Voorkeur	142,06	5,22%	1,45	1,39	1,04
Gewest					
Vlaanderen	136,66	1,22%	1,41	1,35	1,04
Brussel	133,11	-1,41%	1,36	1,33	1,02
Wallonië	133,23	-1,32%	1,39	1,34	1,04
Leeftijd					
00-04	124,13	-8,06%	1,40	1,36	1,03
05-09	102,45	-24,12%	1,17	1,14	1,03
10-14	104,70	-22,45%	1,17	1,13	1,03
15-19	107,47	-20,40%	1,21	1,15	1,05
20-24	112,76	-16,48%	1,23	1,17	1,05
25-29	116,57	-13,66%	1,25	1,19	1,05
30-34	118,36	-12,33%	1,26	1,20	1,05
35-39	121,92	-9,70%	1,28	1,24	1,04
40-44	125,37	-7,14%	1,31	1,26	1,04
45-49	128,50	-4,82%	1,33	1,28	1,04
50-54	131,77	-2,40%	1,36	1,32	1,03
55-59	136,93	1,42%	1,41	1,36	1,03
60-64	140,04	3,73%	1,44	1,39	1,03
65-69	145,93	8,09%	1,49	1,44	1,03
70-74	149,04	10,39%	1,51	1,46	1,04
75-79	149,55	10,77%	1,51	1,46	1,04
80-84	150,09	11,17%	1,51	1,45	1,04
85-89	150,71	11,63%	1,51	1,45	1,04
90-94	146,88	8,79%	1,47	1,41	1,04
95+	139,76	3,52%	1,41	1,35	1,04

4. SAMENVATTING VAN DE BELANGRIJKSTE GEGEVENS

		TOTAAL	
ZORGVERLENERS & VOORSCHRIJVERS			
Voornaamste zorgverleners:	<i>Röntgendiagnose</i>	99,01%	
Voornaamste voorschrijvers:	<i>Specialisten in opleiding</i>	17,53%	
GEBRUIK			
	Aantal prestaties per jaar	906.322	
	Gemiddelde herhaling per patiënt per dag (prestaties)	1,04	
	Gemiddelde herhaling per patiënt per jaar (dagen)	1,35	
	Totale gemiddelde herhaling	1,40	
	Geschat aantal patiënten (per jaar)	648.225	
	Gestandaardiseerd gebruik (per 100 000 verzekerden)	5.627	
	Percentage ambulante verstrekkingen	75,01%	
POPULATIE			
	% van de geselecteerde populatie ten opzichte van het totale aantal verzekerden	100,00%	
	Mediane leeftijd van patiënten	60 jaar	
	Max./Min. ratio ¹ van de mediane leeftijd (per arrondissement*)	1,11	
	Percentage vrouwen (patiënten)	55,73%	
	Ratio Voorkeurregeling/Algemene regeling (patiënten)	1,43	
TRENDS			
	Trends ² (2013-2023)	-0,21%	**
	Trends ³ (2013-2021)	-1,19%	***
	Trends ³ (2021-2023)	3,80%	
GEOGRAFISCHE VARIATIES			
	Variatiecoëfficiënt ⁴ (2013-2015)	10,07	NS
	Variatiecoëfficiënt ⁴ (2021-2023)	11,17	
	Max/Min ratio ¹ van het gebruik (per 100 000 verzekerden, per gewest)	1,18	
	Max/Min ratio ¹ van het gebruik (per 100 000 verzekerden, per arrondissement*)	1,48	
DIRECTE UITGAVEN			
	Jaarlijkse uitgaven	87.518.992 €	
	Gemiddelde jaarlijkse uitgaven per verzekerde ⁵	7,6 €	
	Max/Min ratio ¹ van de uitgaven per verzekerde (per gewest)	1,15	
	Max/Min ratio ¹ van de uitgaven per verzekerde (per arrondissement*)	1,46	
	Gemiddelde jaarlijkse uitgaven per patiënt	135,01 €	
CODERINGSVARIATIES & PRAKTIJKALTERNATIEVEN			
	Variaties in praktijkcodering ⁶ (per provincie)	Ja	***
	Variaties in de keuze van praktijkalternatieven ⁶ (per provincie)	Ja	***

¹ Een resultaat "NA" wordt vermeld bij een niet berekenbare ratio, d.w.z. als de minimumwaarde gelijk is aan nul.

² De test geeft aan of de groeipercentage statistisch verschilt van 0%.

³ De test geeft aan of de trendbreuk tussen de twee periodes statistisch significant is.

⁴ De test vergelijkt de variatiecoëfficiënten voor de twee periodes en geeft aan of het verschil statistisch significant is.

⁵ Uitgaven zijn gebaseerd op de geselecteerde verzekerden

⁶ De test geeft aan of de variatie in codering tussen provincies statistisch significant is.

5. BIJLAGEN

A. Variantieanalyse (ANOVA), behalve Brussel

Statistische relevantie van de vastgestelde verschillen in 2023		
<i>Volgens gewest?</i>	Ja	***
<i>Volgens geslacht?</i>	Ja	***
<i>Volgens terugbetalingsregeling?</i>	Ja	***
<i>Volgens geslacht en per gewest?</i>	Ja	*
<i>Volgens terugbetalingsregeling en per gewest?</i>	Neen	NS
<i>Volgens geslacht en per terugbetalingsregeling?</i>	Neen	NS
<i>Volgens geslacht en terugbetalingsregeling en per gewest?</i>	Neen	NS

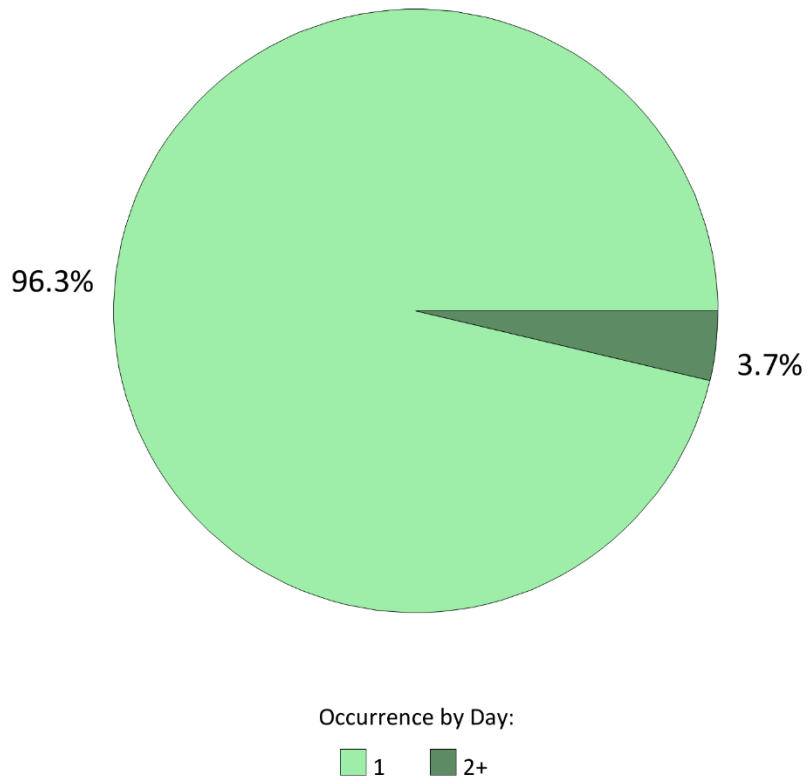
Teneinde de relevantie van de vastgestelde verschillen te kunnen evalueren, werd een lineair mixed ANOVA model gefit op de gegevens van alle arrondissementen* van het Waalse en Vlaamse gewest, na standaardiseren volgens leeftijd. Het model bevat de factoren regio, geslacht en terugbetalingsregeling als fixed effecten en ook alle tweewegs interacties en de driewegsinteractie.

Om het model correct te interpreteren, moet eerst de driewegs interactie geëvalueerd worden, gevolgd door de tweewegs interacties en daarna door de hoofdeffecten. Als de driewegsinteractie significant is, moet elke interpretatie van het model op dit niveau gebeuren, terwijl de tweewegs interacties en hoofdeffecten dan niet geïnterpreteerd worden. Het Als de driewegsinteractie niet significant is, worden de tweewegsinteracties geëvalueerd. Elk hoofdeffect dat deel uitmaakt van een significante interactie, moet op het niveau van de interactie worden geïnterpreteerd en niet op het niveau van het hoofdeffect. Enkel wanneer een hoofdeffect geen deel uitmaakt van een significante interactie, kan het rechtstreeks geïnterpreteerd worden.

De **asterisken** tonen de graad van statistische significante van de testen: * P-waarde $\leq 0,05$ / ** P-waarde $\leq 0,01$ / *** P-waarde $\leq 0,001$ en NS bij een statistisch niet significant resultaat.

B. Frequentie van herhalingen van de praktijk (per patiënt)

Gemiddeld aantal prestaties per dag per patiënt: 1,04



Verdeling van de patiëntdagen volgens de herhaling van de praktijk per dag (2022)

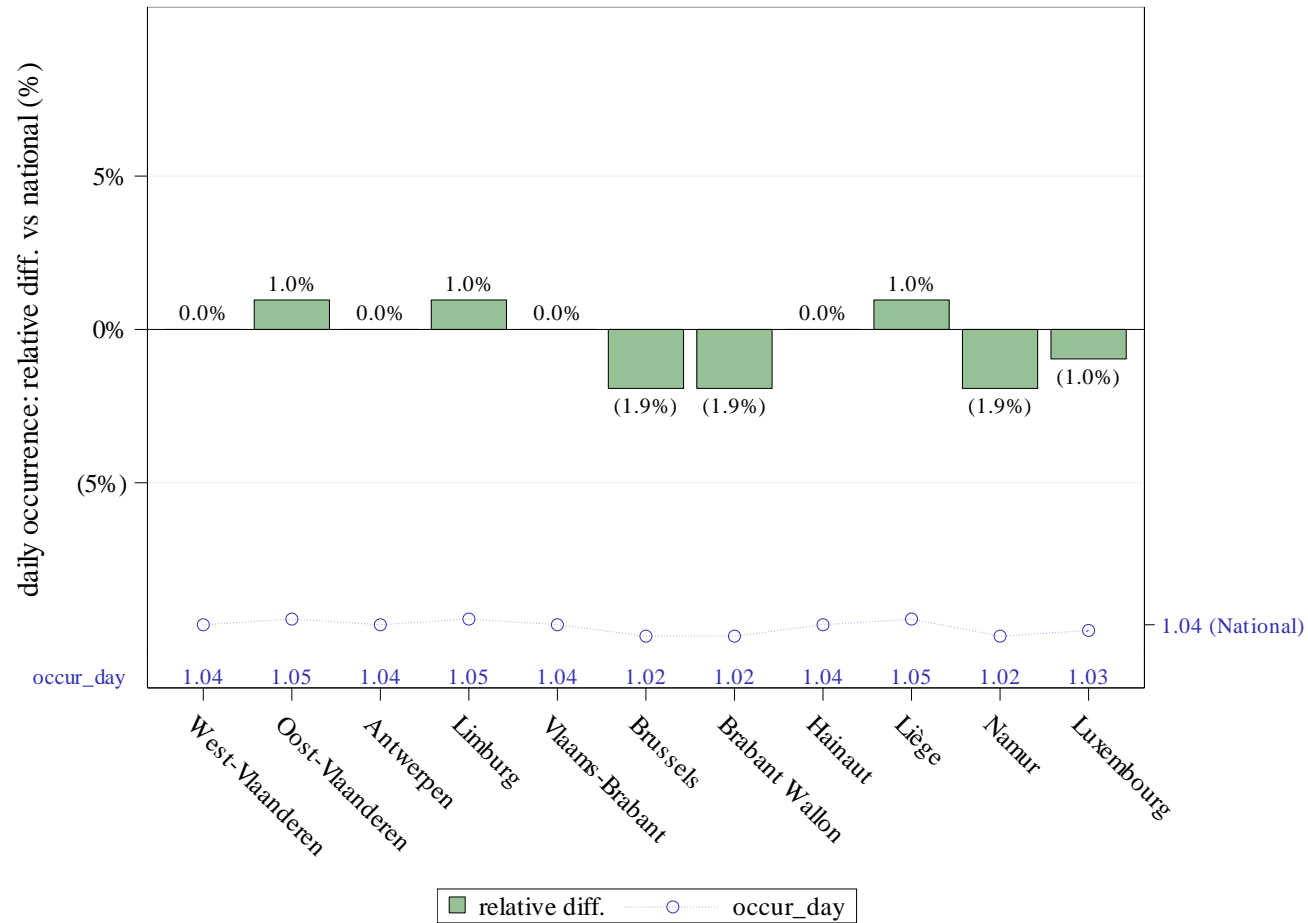
Soms worden verscheidene codes (gelijkaardig of verschillend) die betrekking hebben op dezelfde praktijk op dezelfde dag voor dezelfde patiënt gefactureerd. Dit kan te wijten zijn aan een anatomisch effect waardoor, afhankelijk van het betreffende orgaan, dezelfde handeling **bilateraal** moet worden verricht en dus twee keer op dezelfde dag kan worden gefactureerd.

Dit taartdiagram toont de verdeling van de patiëntdagen volgens het aantal prestaties uitgevoerd op dezelfde dag voor dezelfde patiënt.

Deze analyses betreffende de frequentie van de gevallen worden uitgevoerd voor het jaar **2022** op basis van de volgende gegevens: documenten P, ADH en AZV.

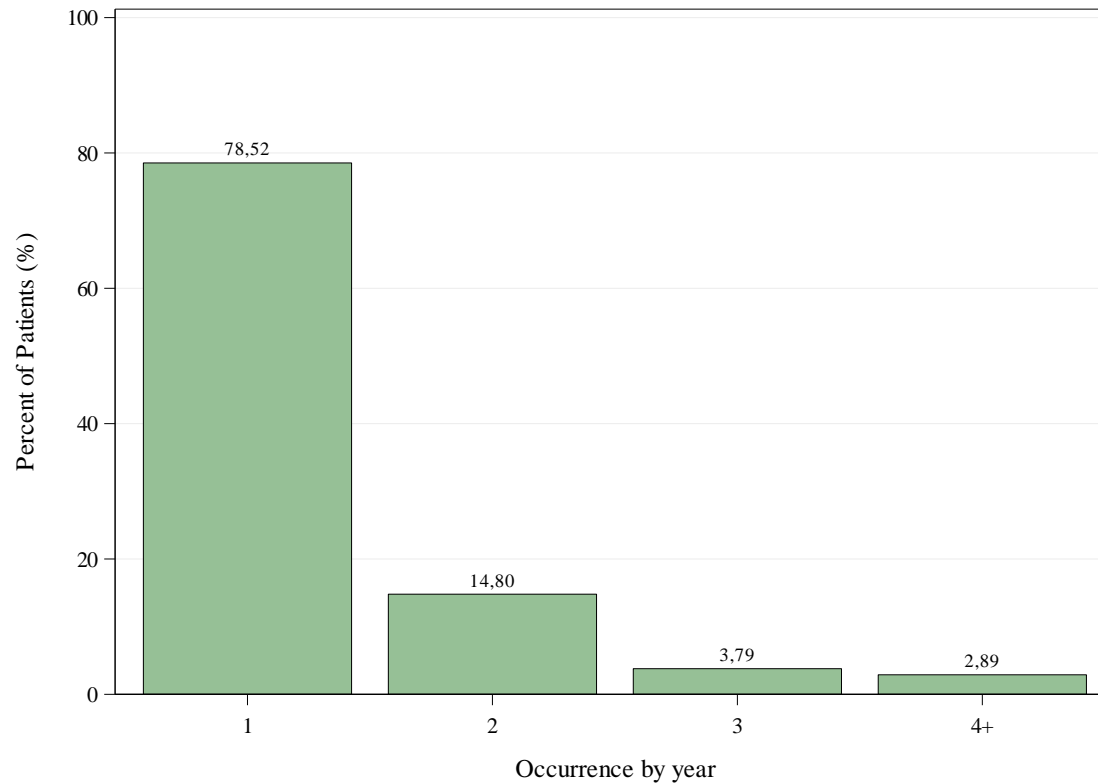
Waarden “n.b.” zijn aangegeven als er geen gegevens beschikbaar waren op het moment dat dit rapport wordt opgesteld.

Specialisten in opleiding – Beeldvorming van het hoofd (zonder angiografie)



Gemiddeld aantal prestaties per dag per patiënt per provincie en variatie ten opzichte van het nationale gemiddelde (2022)

Gemiddeld aantal dagen per patiënt in het jaar: 1,35



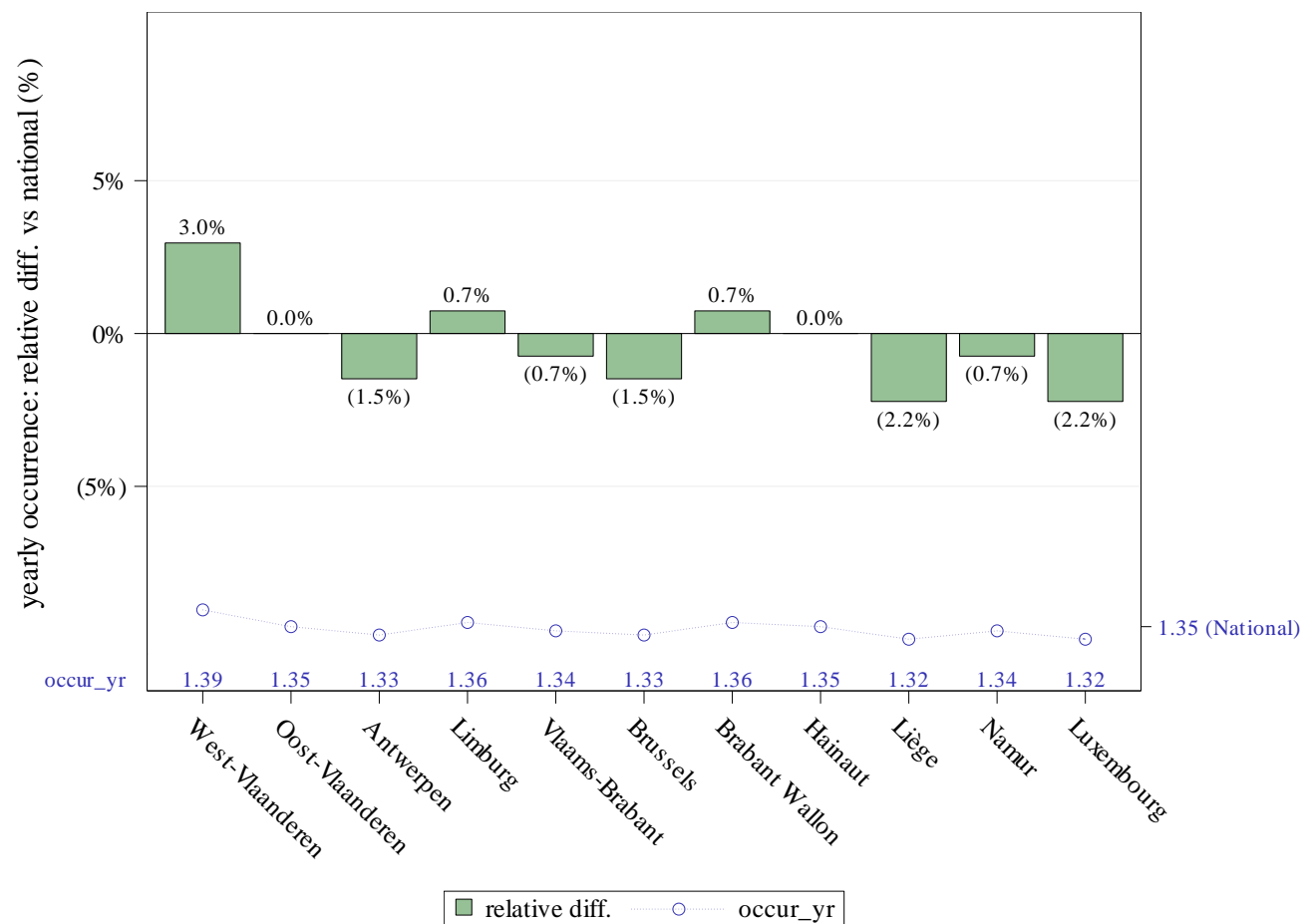
Verdeling van patiënten volgens herhaling van de praktijk in het jaar (2022)

Rekening houdend met de herhaling per dag, is het ook mogelijk dat een of meer prestaties van dezelfde praktijk op verschillende dagen worden gefactureerd voor dezelfde patiënt tijdens hetzelfde jaar.

Dit histogram toont de verdeling van patiënten volgens de herhaling van de praktijk in een jaar (waarin de herhaling per dag niet is opgenomen).

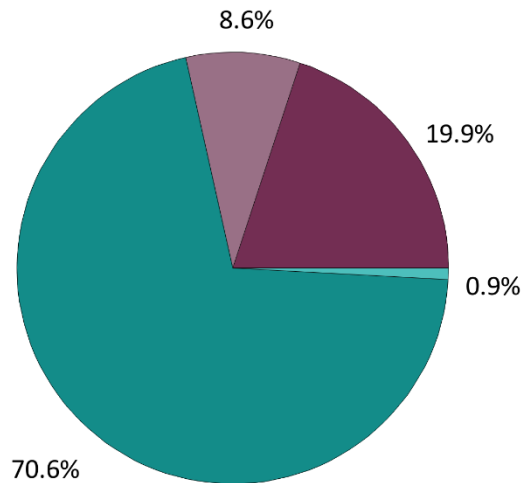
Er werd rekening gehouden met het jaar **2022** om de herhaling van de verstrekkingen te berekenen (uit de volgende databases: Documenten P, ADH en AZV).

Specialisten in opleiding – Beeldvorming van het hoofd (zonder angiografie)



Gemiddeld aantal dagen per patiënt in het jaar per provincie en variatie ten opzichte van het nationaal gemiddelde (2022)

C. Types van tenlasteneming van de patiënt



■ Inpatient ■ One-day
■ Outpatient (clinic) ■ Outpatient (private)

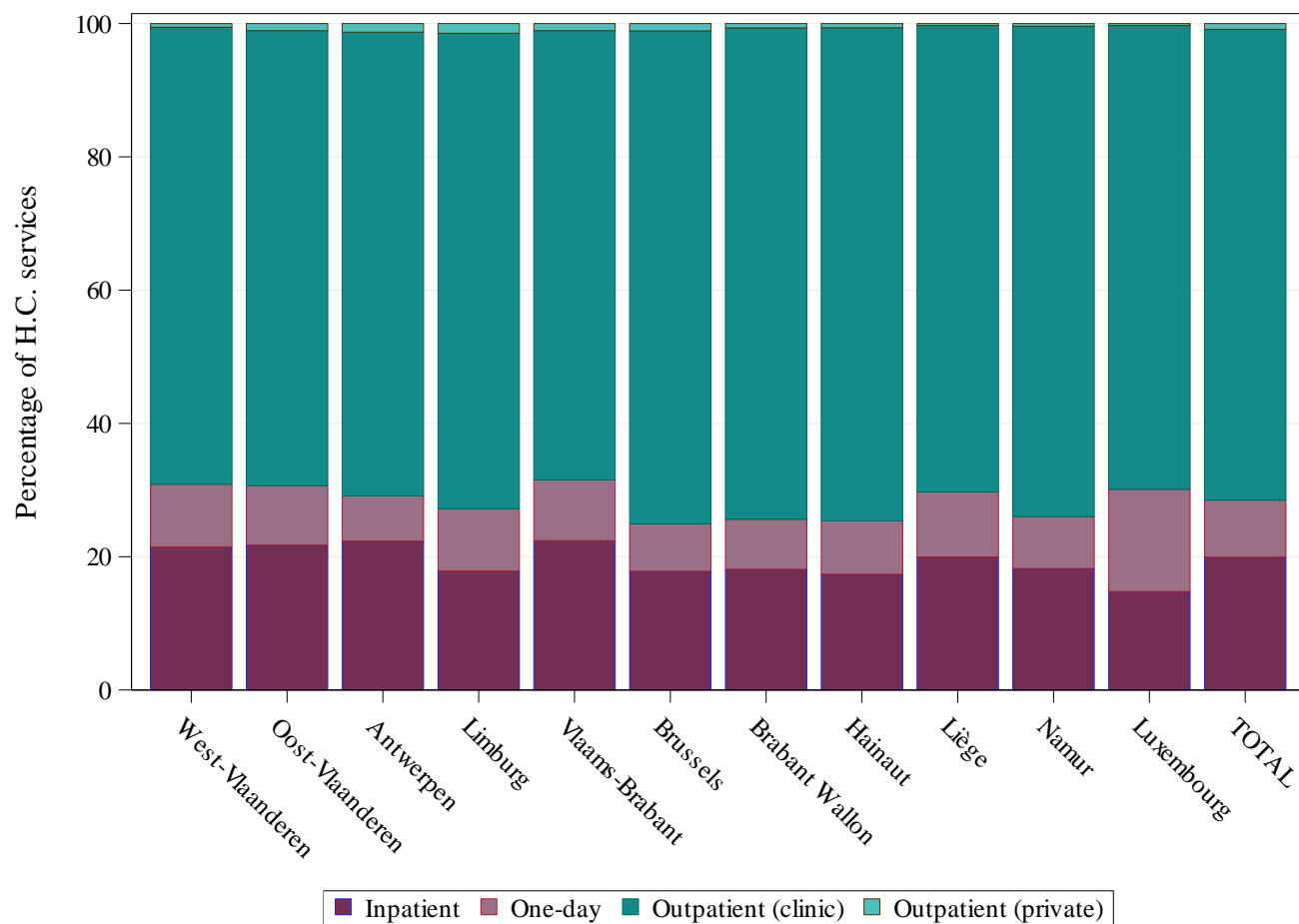
Verdeling van de types van tenlasteneming in 2022

Zorgsettings	
Ambulant (privé)	0,9%
Ambulant (polikliniek)	70,6%
(Dag)ziekenhuis	8,6%
Ziekenhuis (verblijf)	19,9%

In aanvulling op het hoofdstuk betreffende de frequentie van ambulante verstrekkingen (zie p.18), kan de analyse van de types van tenlasteneming van de patiënt worden verfijnd door de subsectoren van ambulante verzorging (privé en polikliniek) en ziekenhuisverzorging (daghospitalisatie of klassieke hospitalisatie) te identificeren.

Deze analyses worden uitgevoerd voor het jaar **2022** op basis van de volgende gegevens: documenten P, ADH en AZV.

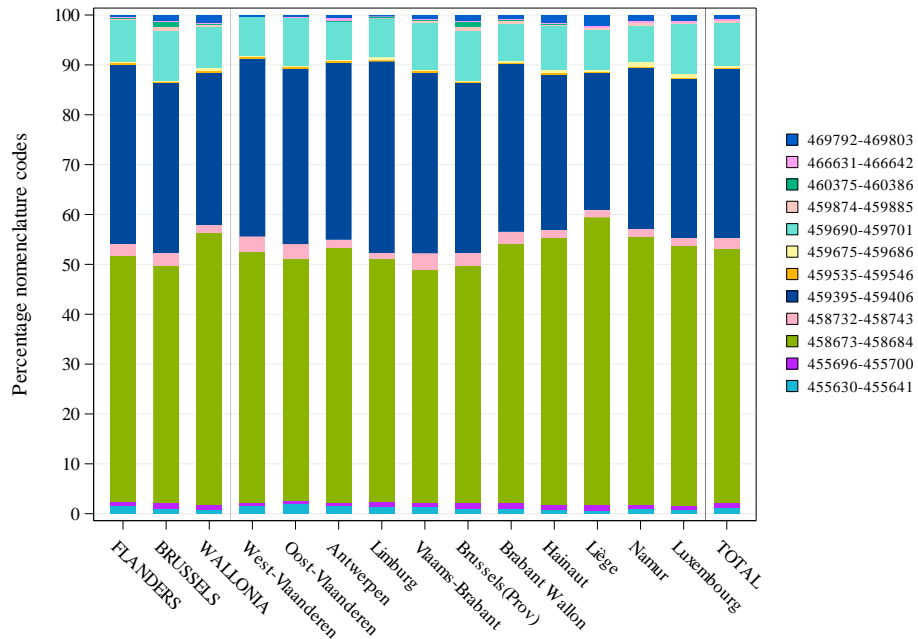
Waarden "n.b." zijn aangegeven als er geen gegevens beschikbaar waren op het moment dat dit rapport wordt opgesteld.



Verdeling van de types van tenlasteneming per provincie (2022)

D. Coderingsvariaties en praktijkalternatieven

➔ Variaties in de codering:



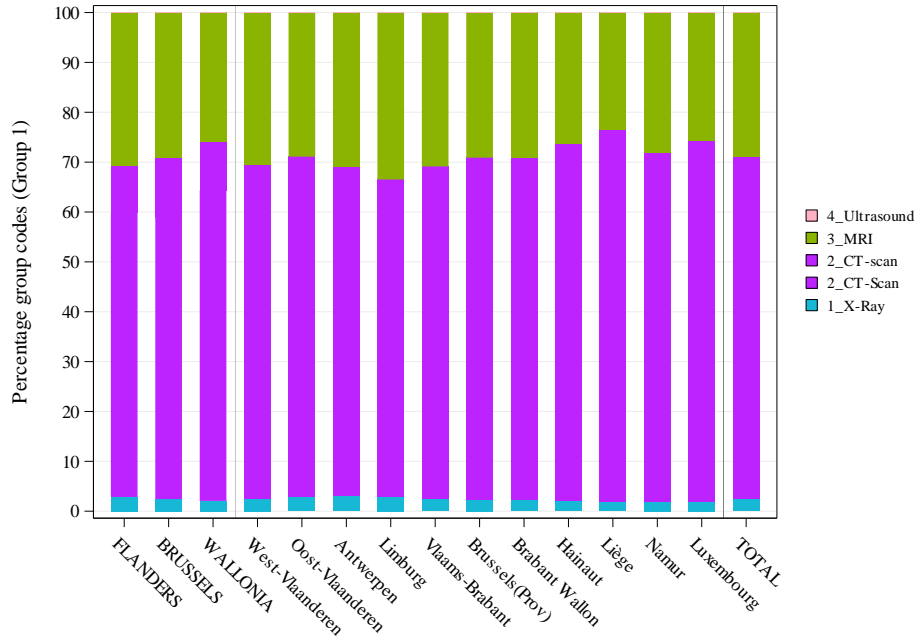
[Vanwege het grote aantal nomenclatuurcodes dat voor deze analyse werd geselecteerd, kunnen we ze hier niet als legende opnemen. Wij nodigen u dan ook uit om de details hierover te lezen op pagina 4 van dit verslag.]

Relevantie	Per gewest	Per provincie
Gebruik van Nomenclatuurcodes ¹	***	***

¹ De berekening van de significantie wordt hier uitgevoerd door de geografische verschillen in het gebruik van verschillende nomenclatuurcodes te vergelijken voor de praktijk.

Specialisten in opleiding – Beeldvorming van het hoofd (zonder angiografie)

➔ Variaties in de alternatieven voor de praktijk (Groep 1) :



Verdeling van de alternatieven voor de praktijk

Gecombineerde codes	Groepering
455630-455641	1_X-Ray
455696-455700	1_X-Ray
458673-458684	2_CT-Scan
458732-458743	2_CT-Scan
459395-459406	3_MRI
459535-459546	3_MRI
459675-459686	2_CT-Scan
459690-459701	2_CT-scan
459874-459885	2_CT-scan
460375-460386	4_Ultrasound
466631-466642	1_X-Ray
469792-469803	4_Ultrasound

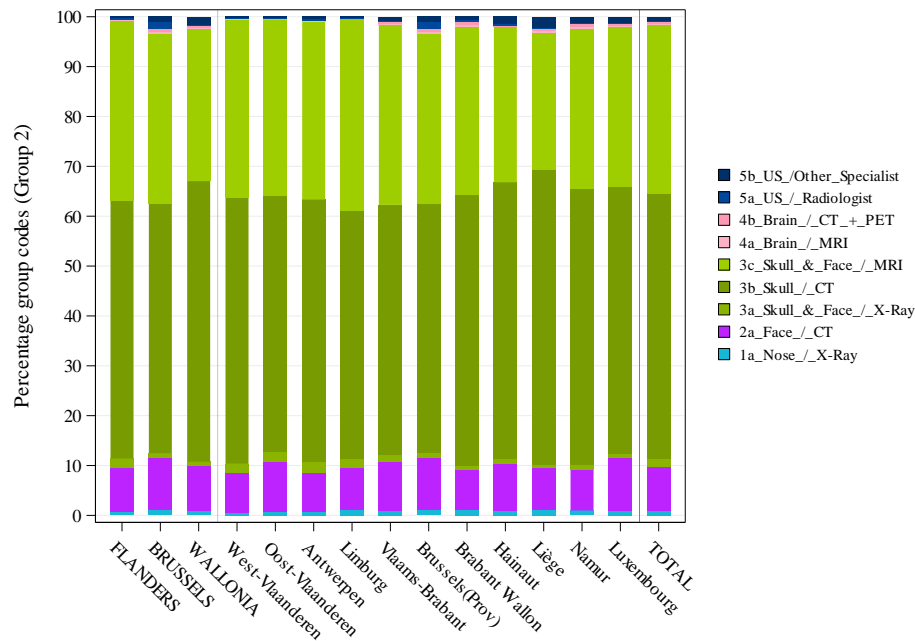
Relevantie	Per gewest	Per provincie
Keuze van de Alternatieven voor de praktijk	***	***



Afhankelijk van de aard van de praktijk en de beschikbare analyse-instrumenten kan het mogelijk zijn om alternatieven voor de uitvoering van de praktijk te identificeren en te definiëren. In dit geval worden de voor de analyse van de praktijk gedefinieerde nomenclatuurcodes gegroepeerd om te analyseren of de keuzes van deze alternatieven al dan niet homogeen verdeeld zijn over het hele grondgebied. De significantie zoals weergegeven in de tabel werd berekend door deze groepen van codes met elkaar te vergelijken.

Specialisten in opleiding – Beeldvorming van het hoofd (zonder angiografie)

➔ Variaties in de alternatieven voor de praktijk (Groep 2) :

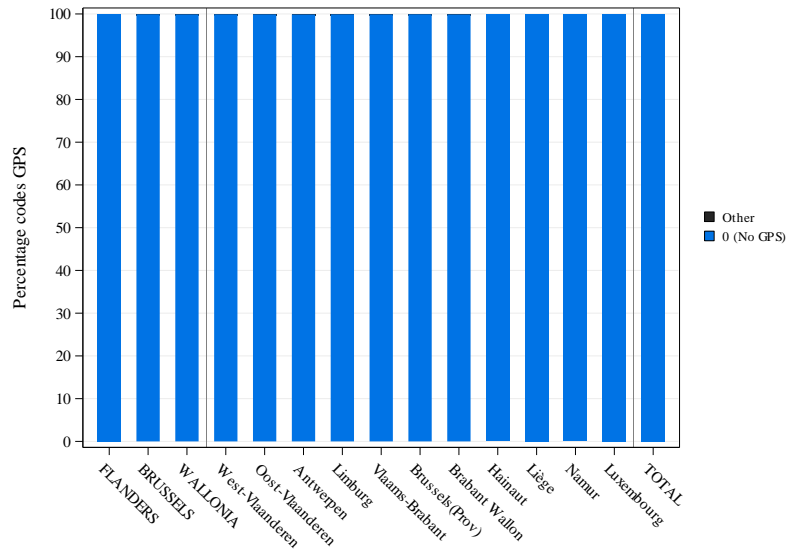


Verdeling van de alternatieven voor de praktijk

Gecombineerde codes	Groeperingen
455630-455641	3a_Skull_& Face/_X-Ray
455696-455700	1a_Nose/_X-Ray
458673-458684	3b_Skull/_CT
458732-458743	3b_Skull/_CT
459395-459406	3c_Skull_& Face/_MRI
459535-459546	4a_Brain/_MRI
459675-459686	2a_Face/_CT
459690-459701	2a_Face/_CT
459874-459885	4b_Brain/_CT+_PET
460375-460386	5a_US/_Radiologist
466631-466642	3a_Skull_& Face/_X-Ray
469792-469803	5b_US/Other_Specialist

Relevantie	Per gewest	Per provincie
Keuze van de Alternatieven voor de praktijk	***	***

→ Variatie in gebruik van laagvariabele zorg:



Pseudocodes	Omschrijving
-------------	--------------

Verdeling volgens volume van de pseudocodes voor laagvariabele zorg

Relevantie	Per gewest	Per provincie
Gebruik van Laagvariabele zorg ¹	NS	**

¹ De berekening van de significantie wordt hier uitgevoerd door het gebruik van de laag-variabele zorg in zijn geheel te vergelijken met het niet-gebruiken van deze forfaits ("No GPS").